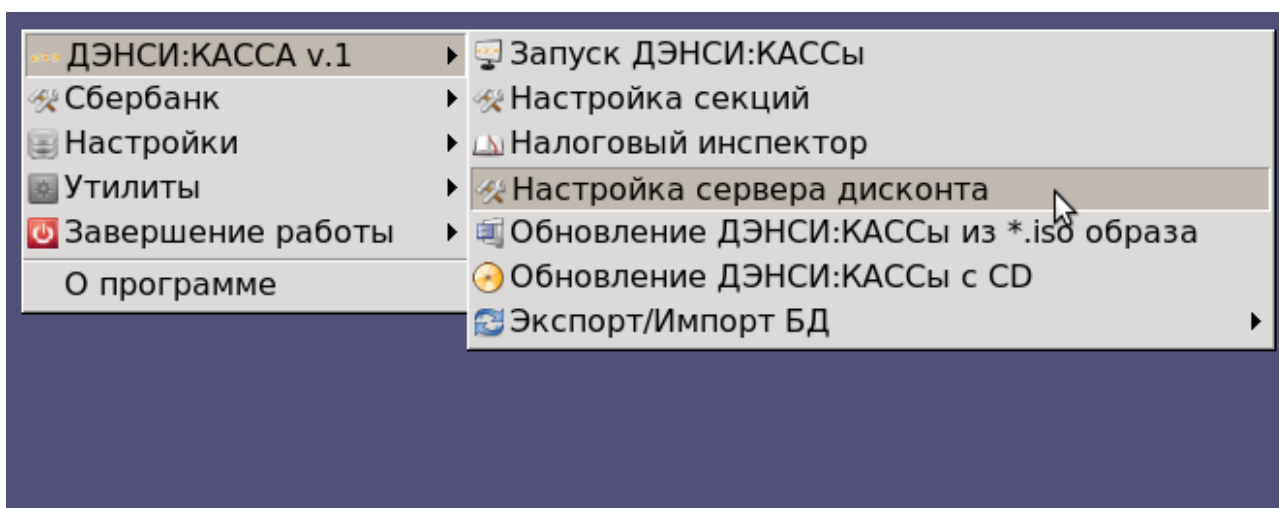


Краткое руководство по настройке модуля интеграции ДЭНСИ: КАССы с системой лояльности ПремиумБонус

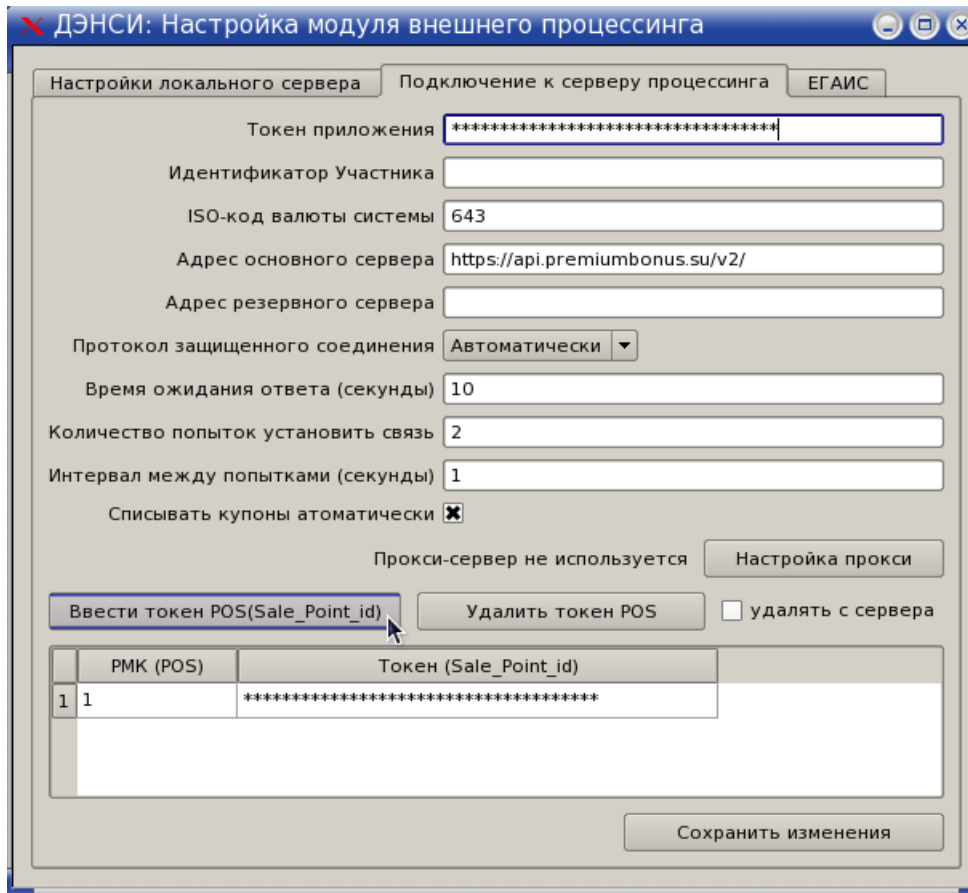
Обновление ДЭНСИ: КАССы до версии со встроенным модулем интеграции с системой лояльности ПремиумБонус производится стандартным способом. После установки обновления рекомендуется перезагрузить ПК для гарантированного перезапуска всех сервисов.

!!! Работа с внешними системами лояльности требует наличия ключа активации соответствующего уровня.

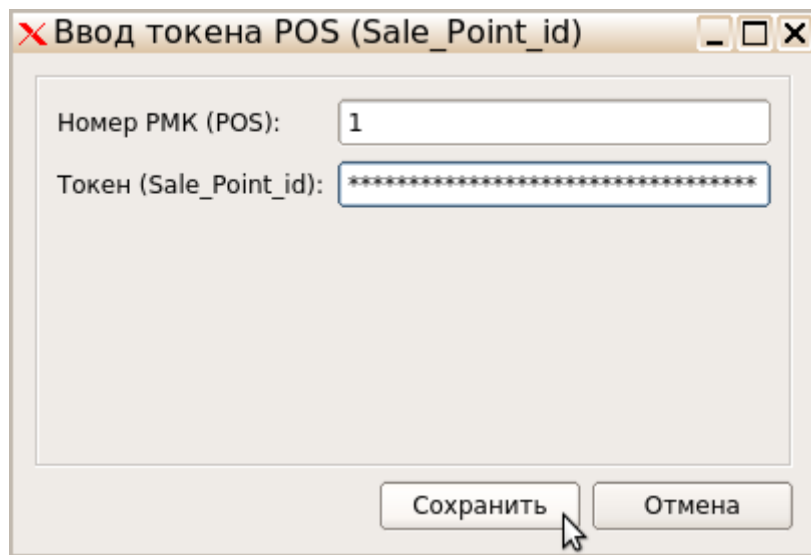
После установки обновления в первую очередь необходимо ввести реквизиты для подключения к серверу лояльности — адрес сервера, токен и идентификатор точки продаж. Для входа в интерфейс настройки подключения к серверу необходимо завершить работу с ДЭНСИ: КАССой, нажать [Ctrl]+[Esc] (или правую клавишу мыши) и в выпадающем меню выбрать пункт [ДЭНСИ: КАССА]->[Настройка сервера дисконта]



В открывшемся интерфейсе необходимо проверить связь с сервисом обмена с внешними системами, нажав кнопку [Проверка связи] и перейти на закладку [Подключение к серверу процессинга].



Укажите токен авторизации (выдаётся при заключении договора с ПремиумБонус) и адрес основного сервера, затем нажмите кнопку [Ввести токен POS (Sale_Point_id)]



Важно!!! В поле [Номер PMK (POS)] необходимо ввести тот же номер рабочего места, что указан в [Настройках обмена] рабочего места, для которого производится настройка обмена с сервером лояльности (оно может быть как локальным, так и доступным по локальной сети). Для входа в [Настройки обмена] используйте пункт №7 главного меню ДЭНСИ: КАССы.

ДЭНСИ:КАССА - настройки обмена данными

Формат файлов обмена

Протокол обмена: ДЭНСИ

Настройка рабочего места

Номер рабочего места: 1

Настройки загрузки справочников

Файл справочника товаров: /var/Exchange/goods.txt

Файл-флаг справочника товаров: /var/Exchange/goods.flz

Файл справочника скидок:

Файл-флаг справочника скидок:

Настройки выгрузки отчетов

Файл выгрузки отчетов: /var/Exchange/report.txt

Файл-флаг выгрузки отчетов: /var/Exchange/report.flr

Отмена Сохранить

В поле [Токен РМК (POS)] введите идентификатор точки продаж, к которой относится данное рабочее место (выдается в рамках договора с ПремиумБонус на каждую точку продаж).

В окне ввода идентификатора точки продаж (токена POS) нажмите кнопку [Сохранить] – в основном окне появится запись о введенном токене для указанного номера рабочего места.

ДЭНСИ: Настройка модуля внешнего процессинга

Настройки локального сервера Подключение к серверу процессинга ЕГАИС

Токен приложения: *****

Идентификатор Участника: _____

ISO-код валюты системы: 643

Адрес основного сервера: http://api.premiumbonus.su/v2

Адрес резервного сервера: _____

Время ожидания ответа (секунды): 5

Количество попыток установить связь: 1

Интервал между попытками (секунды): 1

Списывать купоны автоматически:

Используется прокси-сервер: Настройка прокси

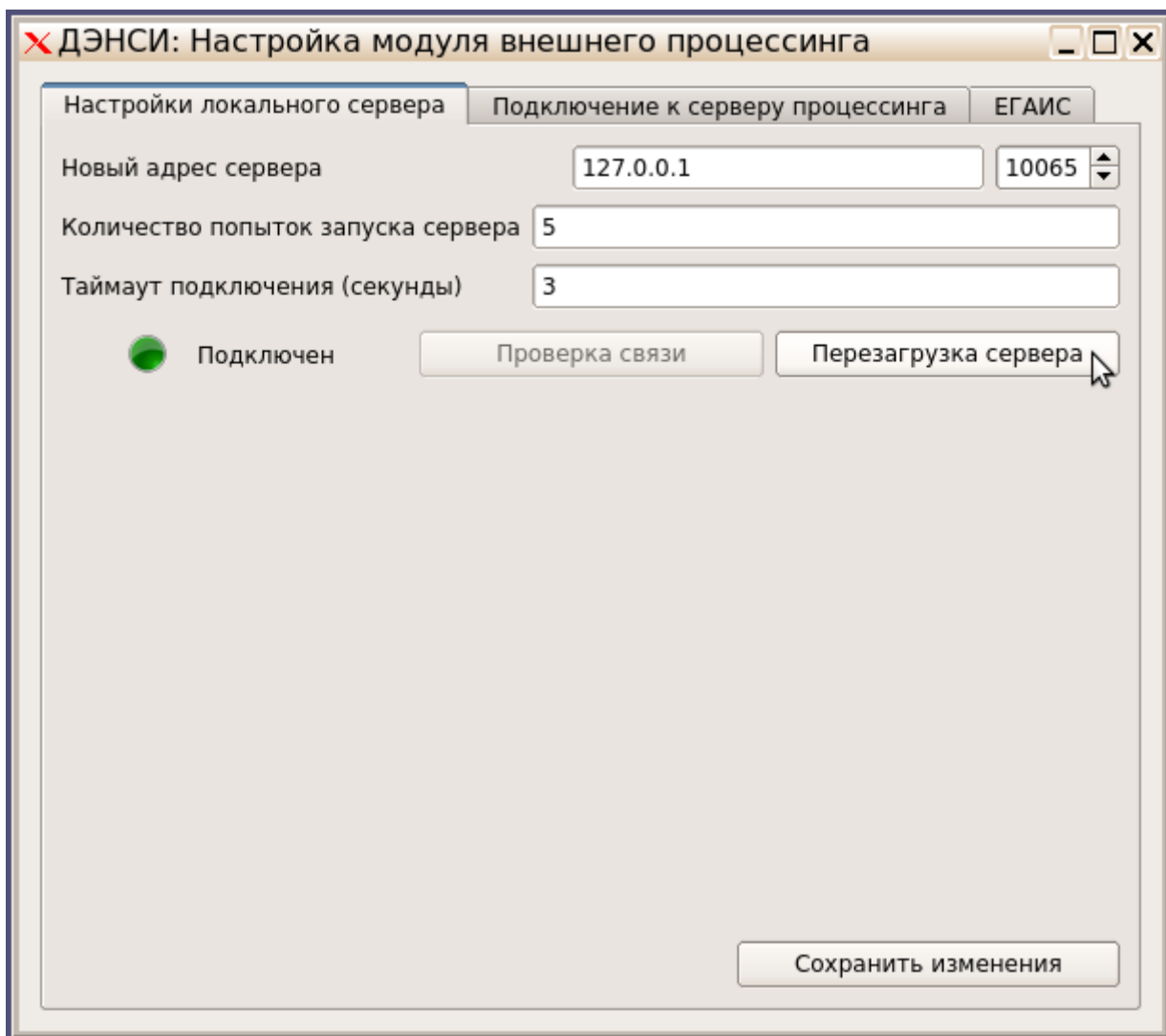
Ввести токен POS(Sale_Point_id) Удалить токен POS удалять с сервера

	PMK (POS)	Токен (Sale_Point_id)
1	1	*****

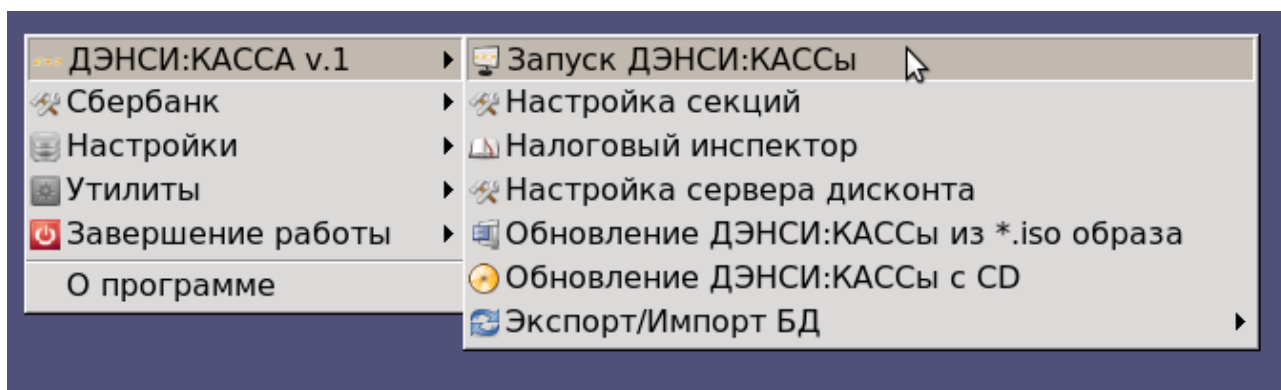
Сохранить изменения

Нажмите [Сохранить изменения].

После этого рекомендуется перезапустить сервис обмена данными.
 Для этого перейдите на закладку [Настройки локального сервера] и нажмите кнопку [Перезагрузка сервера] (если кнопка недоступна, сначала проверьте связь с сервисом, нажав кнопку [Проверка связи]).



После сообщения об успешной перезагрузке сервиса обмена данными закройте интерфейс настройки и запустите ДЭНСИ: КАССу с помощью меню, выпадающего по комбинации клавиш [Ctrl]+[Esc] (или правой кнопке мышки). Выберите пункт меню [ДЭНСИ: КАССА]->[Запуск ДЭНСИ:КАССы]



После авторизации и входа в основное меню выберите пункт [Настройка драйверов устройств]

ДЭНСИ:КАССА 2.0.4 (591)

Текущий пользователь:

Администратор

1

РЕГИСТРАЦИЯ ПРОДАЖ

2

СЕРВИС

3

ПОЛЬЗОВАТЕЛИ И ПРАВА ДОСТУПА

4

СПРАВОЧНИК ТОВАРОВ

5

НАСТРОЙКИ ПРОГРАММЫ

6

НАСТРОЙКИ ДРАЙВЕРОВ УСТРОЙСТВ

7

НАСТРОЙКИ ОБМЕНА

8

СМЕНА ПОЛЬЗОВАТЕЛЯ



ВЫХОД / ПЕРЕЗАГРУЗКА

В открывшемся окне перейдите на закладку [Дисконтная система].

Включите флажок [v] “Использовать внешнюю дисконтную систему”, укажите «Вид дисконтной системы» = «PREMIUM BONUS».

При необходимости в поле «Скидка на чек (%), если нет связи» укажите размер скидки, которая будет предоставлена покупателю в случае невозможности его авторизации в чек или расчета скидок по чеку после успешной авторизации из-за проблем со связью с сервером системы лояльности.

Установите флажок [v] “Отправлять в систему лояльности только чек целиком”. *

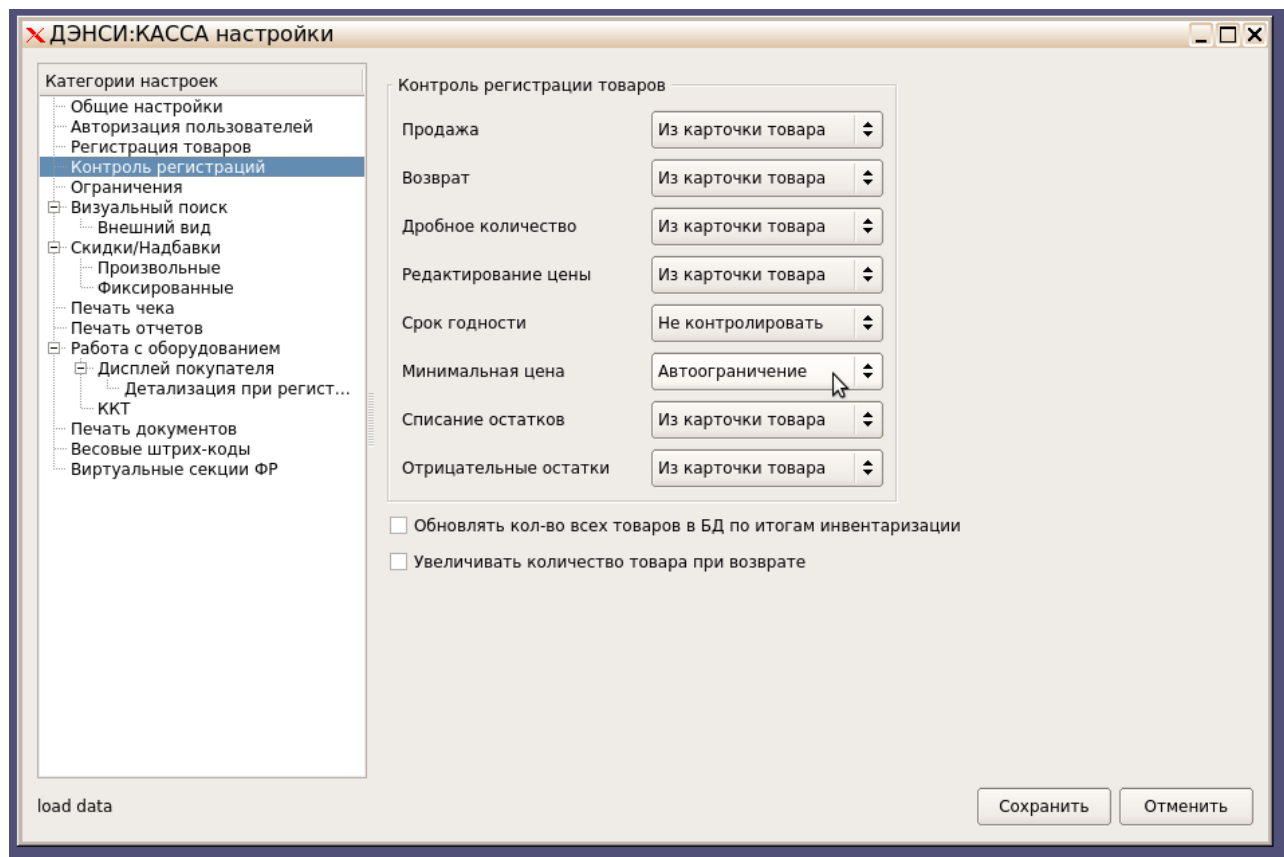
Нажмите кнопку [Сохранить] и вернитесь в главное меню программы.

The screenshot shows a window titled "Настройка оборудования" (Equipment Settings) with a tabbed interface. The "Дисконтная система" (Discount System) tab is active. At the top, there is a dropdown menu for "Наименование схемы:" (Scheme Name) set to "Scheme1". Below it is a checked checkbox "Сделать используемой по умолчанию" (Make default). The main area contains several settings: a checked checkbox "Использовать внешнюю дисконтную систему" (Use external discount system); "Вид дисконтной системы:" (Discount system type) set to "PREMIUM BONUS"; "IP-адрес сервера внешних систем лояльности:" (Loyalty system server IP) set to "127.0 .0 .1"; "IP-порт сервера внешних систем лояльности:" (Loyalty system server port) set to "10065"; "Скидка на чек (%), если нет связи" (Discount on check, if no connection) set to "5"; and a checked checkbox "Отправлять в систему лояльности только чек целиком" (Send only full check to loyalty system). A "Тест подключения к серверу" (Test server connection) button is located at the bottom of the main area. At the very bottom of the window are three buttons: "Новая" (New), "Сохранить" (Save), and "Удалить" (Delete).

**) если флажок не включать, то позиции чека будут отправляться в систему лояльности по мере их регистрации в чек; на текущий момент этот режим не используется, но планируется доработка сервера системы лояльности, которая позволит выстраивать стратегии системы лояльности в зависимости от текущего состава чека в режиме онлайн.*

В основном меню программы выберите пункт [Настройки программы] и в открывшемся окне выберите категорию настроек [Контроль регистраций].

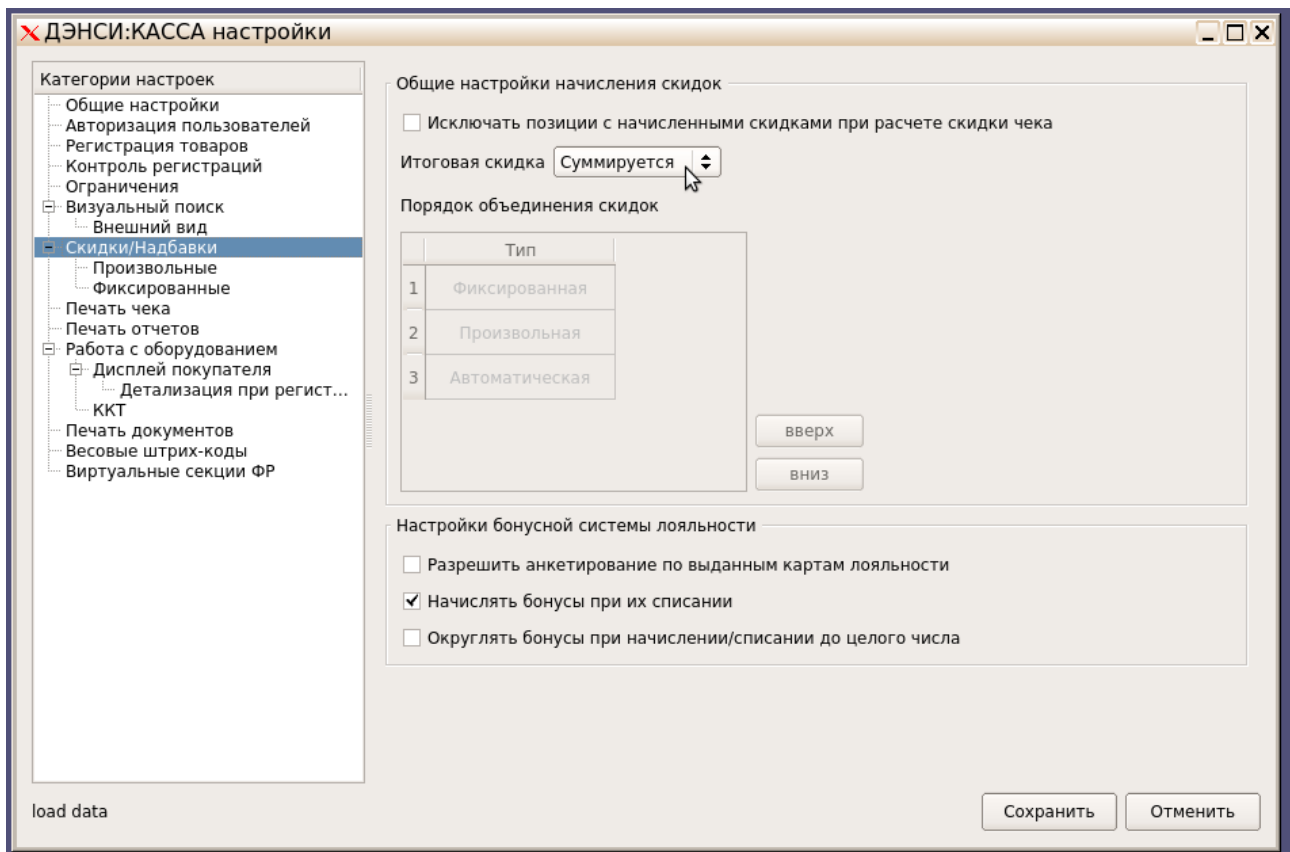
В группе настроек [Контроль регистрации товаров] найдите поле «Минимальная цена» и укажите значение «Автоограничение».



Затем перейдите в категорию настроек [Скидки/Надбавки] и в группе [Общие настройки начисления скидок] в поле «Итоговая скидка» выберите значение «Суммируется».

Также рекомендуется снять галочку «Исключать позиции с начисленными скидками при расчете скидки чека», так как логика работы со скидками должна определяться на сервере системы лояльности.

Примечание: группа настроек [Настройки бонусной системы] относится только ко внутренней бонусной системе кассы, при использовании внешней системы лояльности никаких настроек в этой группе делать не надо.



Настройка завершена, можно приступать к работе!

Приложение 1. Передача дополнительных параметров при загрузке справочника товаров на кассу.

В документацию на формат обмена ДЭНСИ внесены изменения:

- в команду !!!ADDWARES/REPLACEWARES добавлено поле №25 (строка [200]) – метки/тэги товара (если несколько, то указываются через запятую).

Данное поле используется для передачи во внешнюю систему лояльности произвольной текстовой информации в специальном поле меток номенклатуры (могут быть использованы в правилах расчета скидков/бонусов/ограничений и т. п.).

Касса информацию из данного поля никак не использует.

Поле №10 этой же команды — минимальная цена — в типовом варианте используется для автоматического ограничения скидков по минимальным ценам (то есть товар невозможно продать по цене, ниже минимальной) — рекомендовано к применению для любых товаров из сферы госрегулируемых цен (табачные изделия, алкоголь и т. п.).

Однако данное поле система лояльности может также использовать в правилах расчета скидков/бонусов/ограничений (например, принудительная установка цены товара = указанной в данном поле). Отличие поля №10 от поля №25 в том, что поле №10 на кассе может использоваться самой кассой (в случае соответствующей настройки) для ограничения скидков (включая скидки внешней системы лояльности), а поле №25 кассой не используется — только транслируется в систему лояльности.