

ГРУППА КОМПАНИЙ «ДЭНСИ»

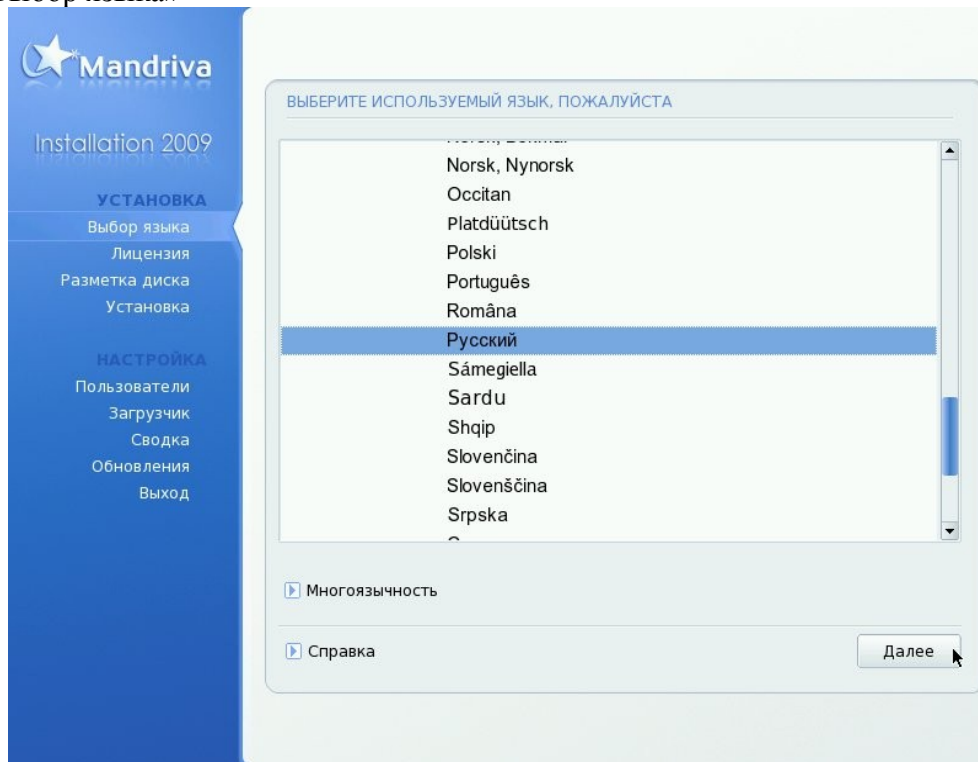
ПРОГРАММНЫЙ КОМПЛЕКС  
**«ДЭНСИ: КАССА»**

**РУКОВОДСТВО ПО УСТАНОВКЕ**

МОСКВА 2010

## Перед началом установки убедитесь, что в BIOS компьютера установлена загрузка с CD/DVD-привода

1. Перезагрузите (или включите) ПК и запустите установку с диска.
2. В первом графическом меню нажмите [F2] на клавиатуре ПК и выберите русский язык
3. Выберите пункт меню [Install Mandriva Linux 2009] (нажмите Enter)
4. Запустится мастер установки, подождите некоторое время...
5. Пункт «Выбор языка»

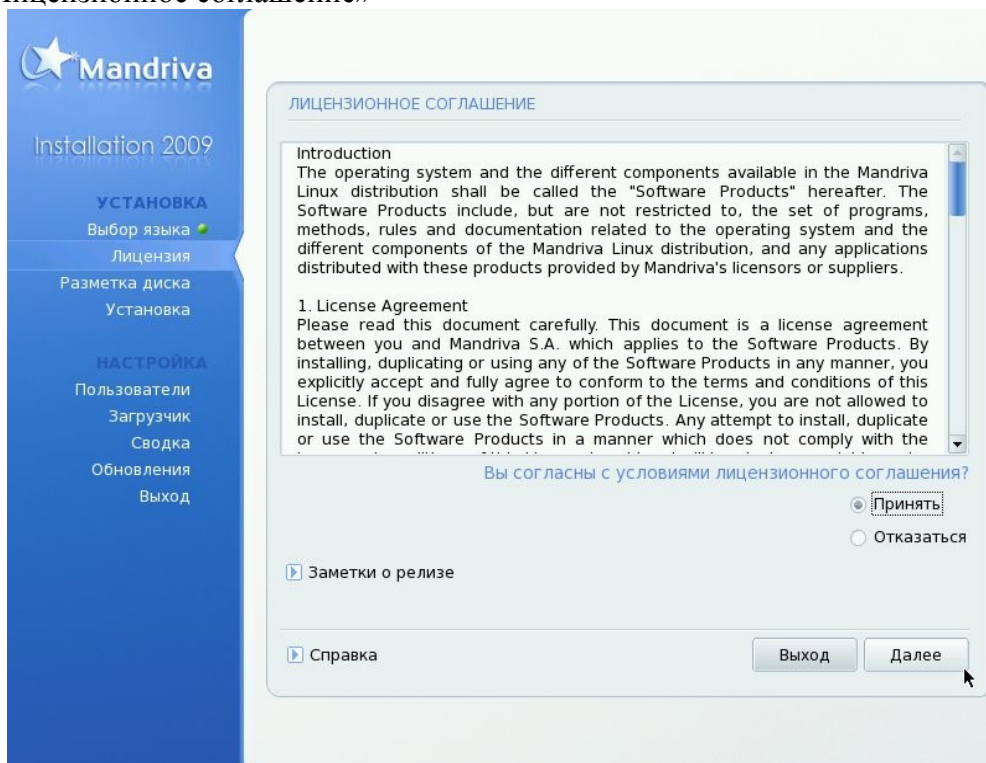


Выберите [Русский]

(если выполнен п.2, то русский язык выбран по умолчанию, иначе его необходимо искать в разделе Europe)

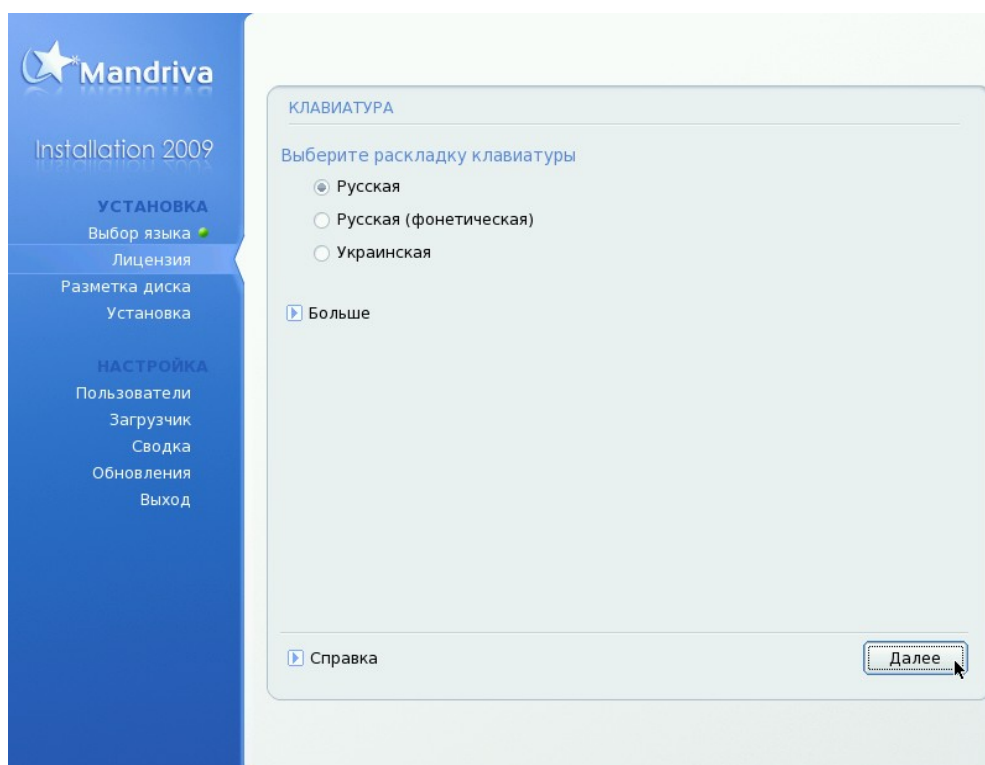
Нажмите [Далее]

6. Пункт «Лицензионное соглашение»



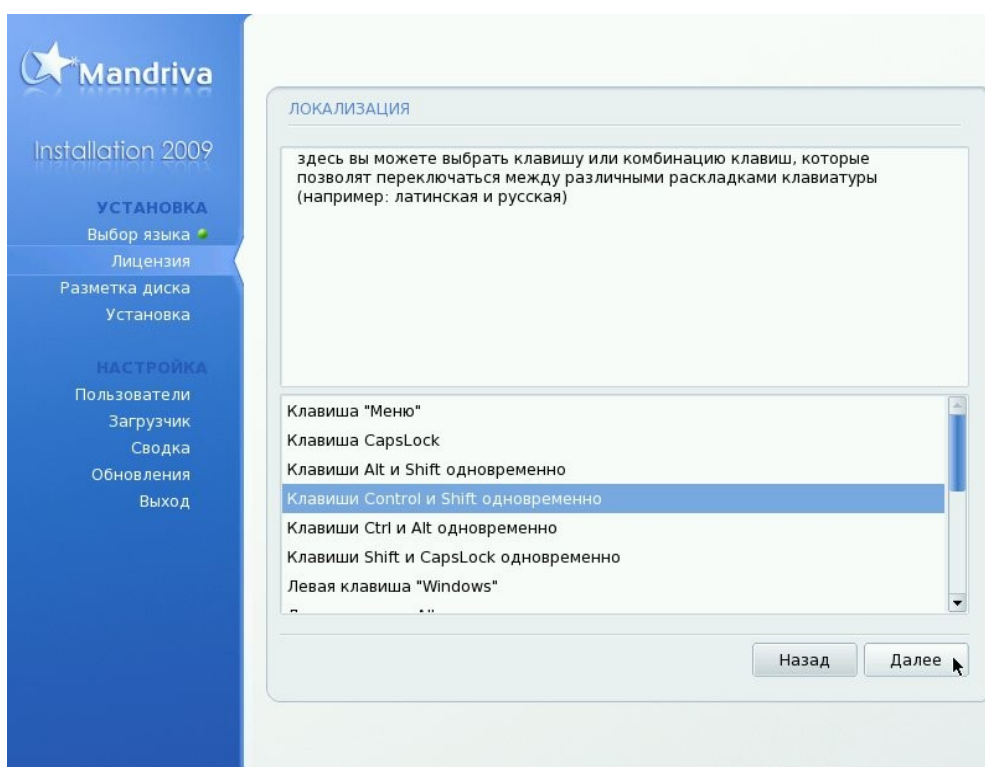
Выберите [Принять], нажмите [Далее]

## 7. Пункт «Клавиатура»



Выберите [Русская] (по умолчанию), нажмите [Далее]

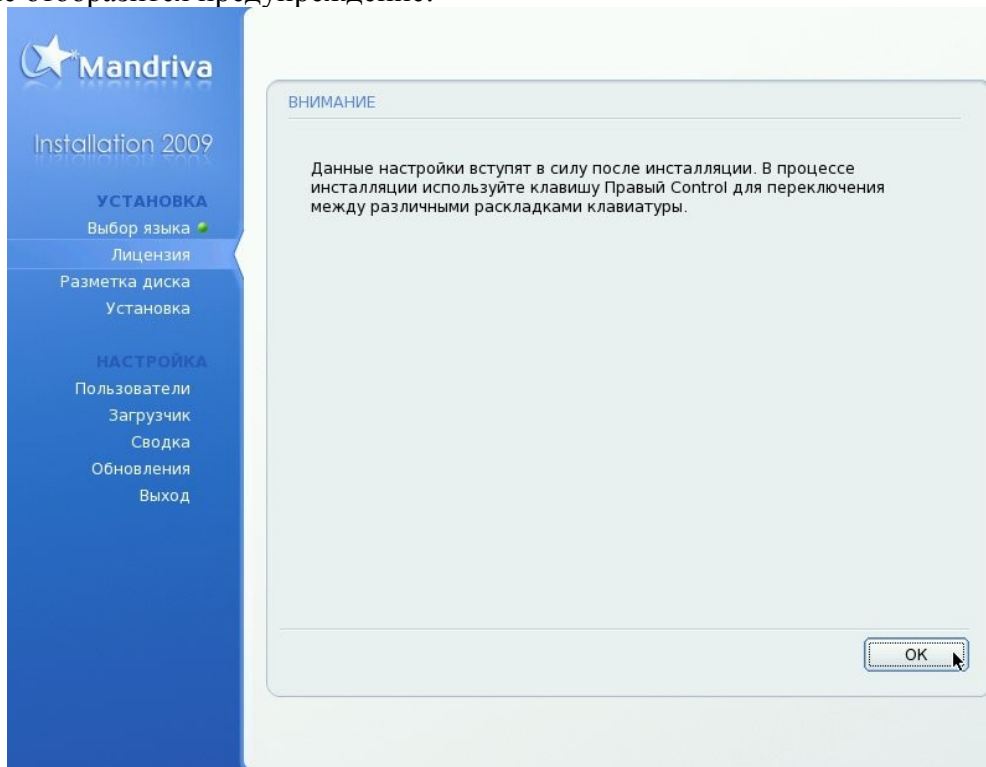
## 8. Пункт «Локализация»



Выберите [Клавиши Control и Shift одновременно] (или любую удобную комбинацию переключения раскладки клавиатуры)

Нажмите [Далее]

9. На экране отобразится предупреждение:



Нажмите [OK]

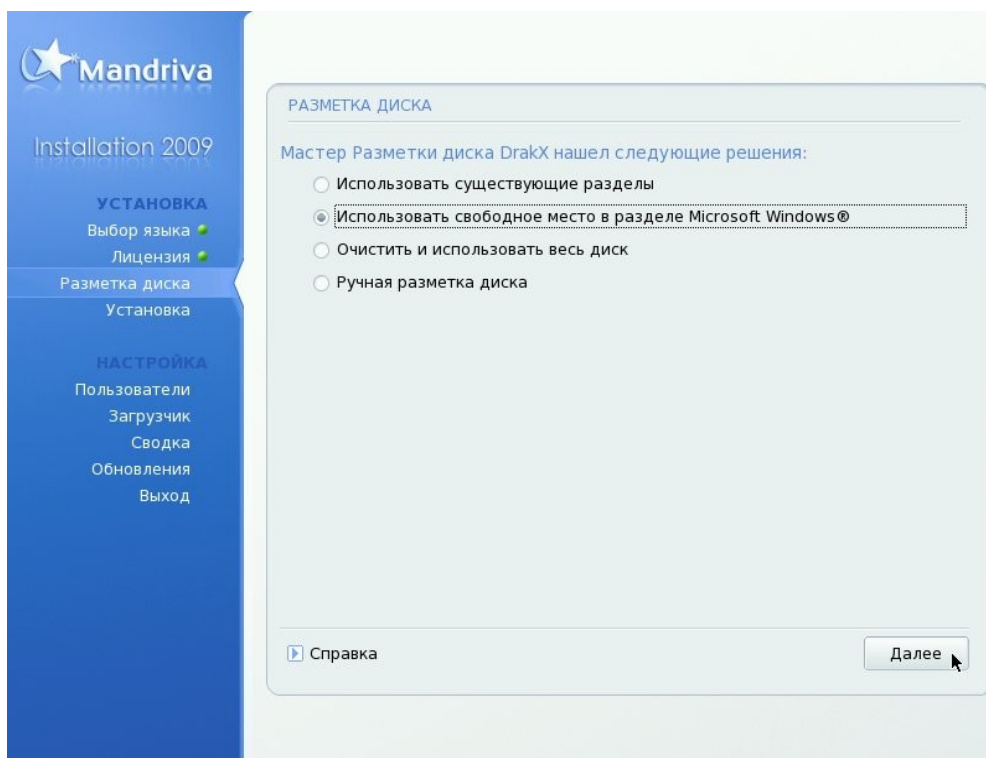
10. Пункт «**Разметка диска**».

**ВАЖНО!!!** Отнеситесь внимательно к выбору пунктов в данном разделе, так как неправильные действия могут привести к потере информации на жестком диске ПК. Например, пункт [Очистить и использовать весь диск] удалит с жесткого диска ПК все текущие разделы и информацию на них.

Если на ПК установлена ОС семейства Windows и необходимо сохранить её данные, выберите [**Использовать свободное место в разделе Microsoft Windows**].

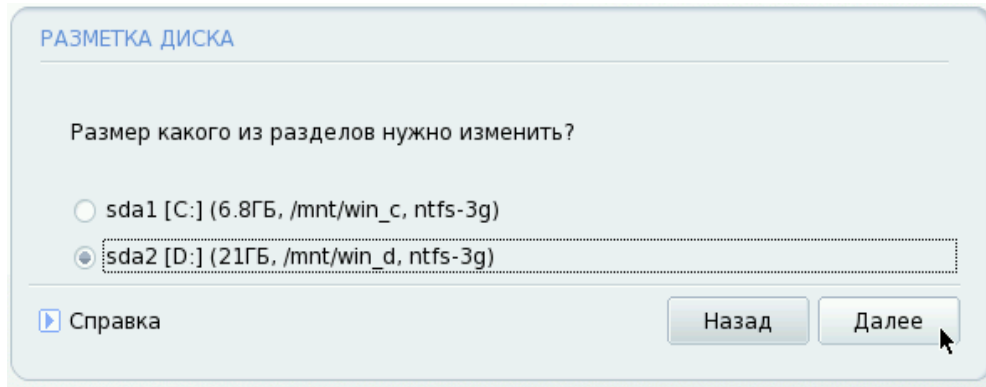
Если данные на жестком диске сохранять не требуется, выберите пункт [Очистить и использовать весь диск] (при выборе этого пункта ВСЕ текущие данные на жестком диске будут стёрты).

Если Вы уже знакомы с принципами разметки дисков при установке ОС Linux, Вы можете выбрать пункт [Ручная разметка диска] для доступа к более широким возможностям утилиты DiskDrake.



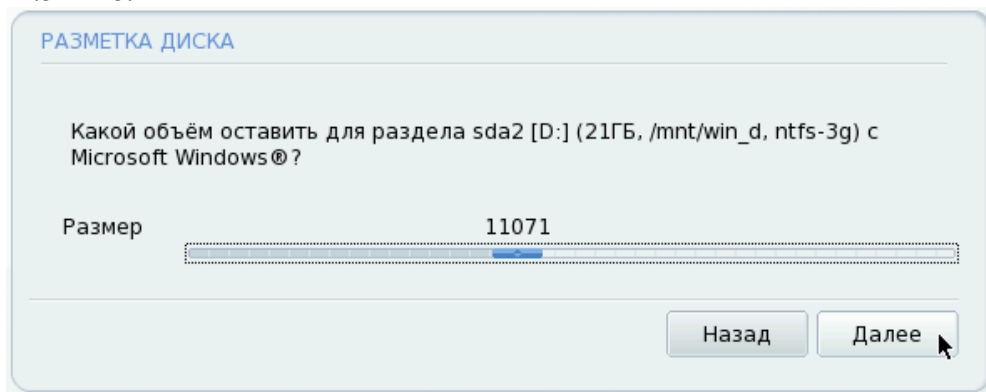
Нажмите [Далее]

11. Если на ПК установлено несколько жестких дисков, или диск разбит на несколько разделов, то отобразится список доступных для установки Windows-разделов с указанием их текущих размеров.



В таком случае необходимо выбрать раздел, размер которого можно будет уменьшить в пределах свободного пространства и нажать кнопку [Далее]

12. На экране отобразится предупреждение об изменении размера Windows-раздела. Если раздел был выбран неправильно, нажмите кнопку [Назад], если правильно — [Далее]
13. С помощью «бегунка», который можно перемещать вправо/влево указателем мыши, измените размер выбранного Windows-раздела таким образом, чтобы для установки освободилось минимум 1.5-2 Гб.

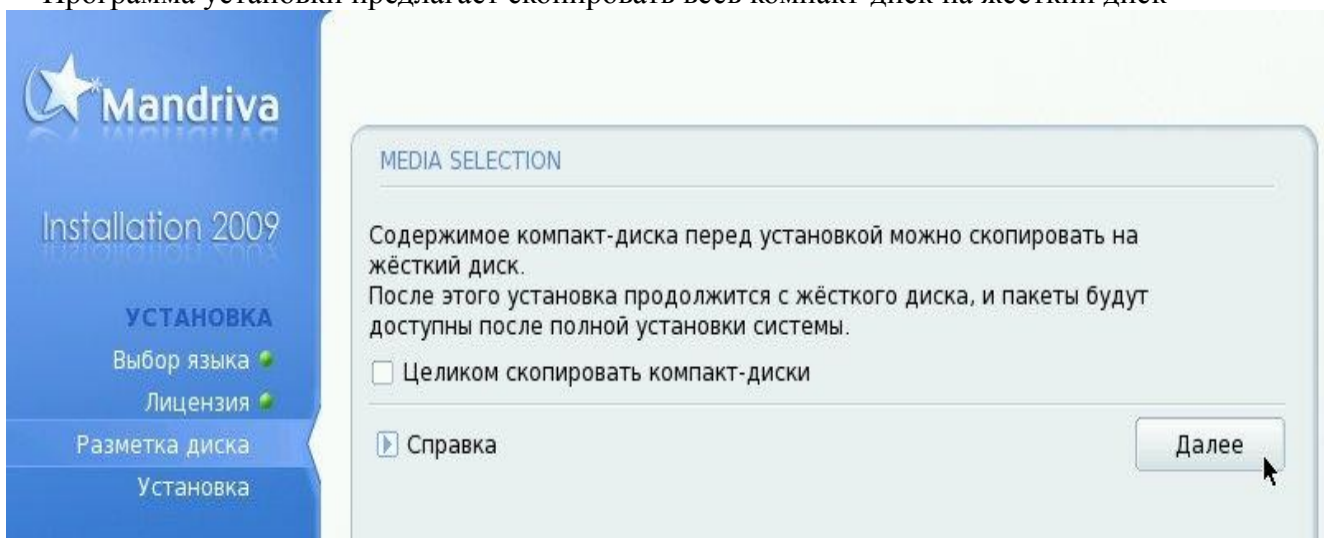


Нажмите [Далее]

Закройте возникшее информационное сообщение кнопкой [ОК]

14. Пункт "Media selection"

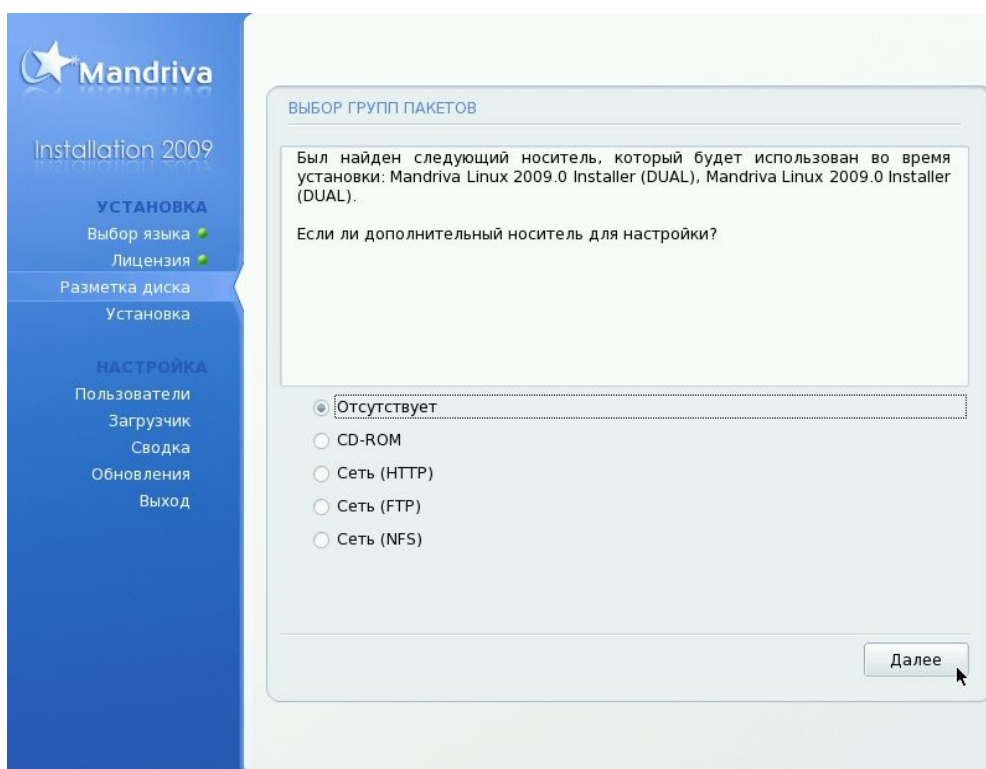
Программа установки предлагает скопировать весь компакт-диск на жесткий диск



Нажмите [Далее]

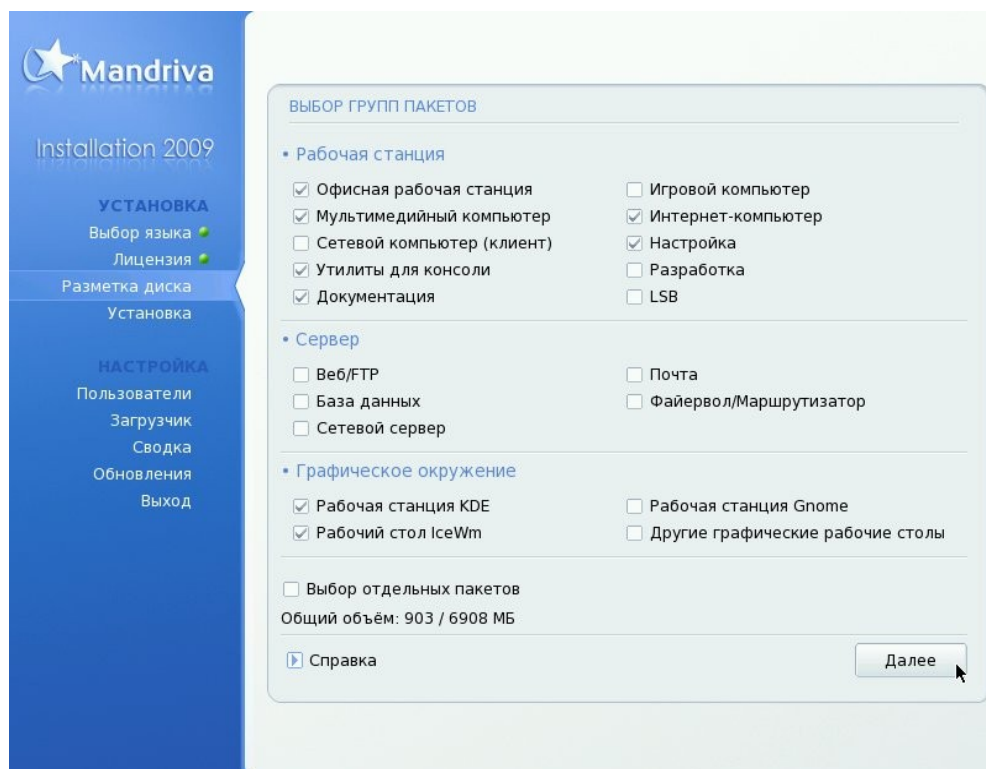
## 15. Пункт «Выбор групп пакетов»

На экране отобразится запрос дополнительных источников программ. По умолчанию выбран пункт «отсутствует».



Нажмите кнопку [Далее]

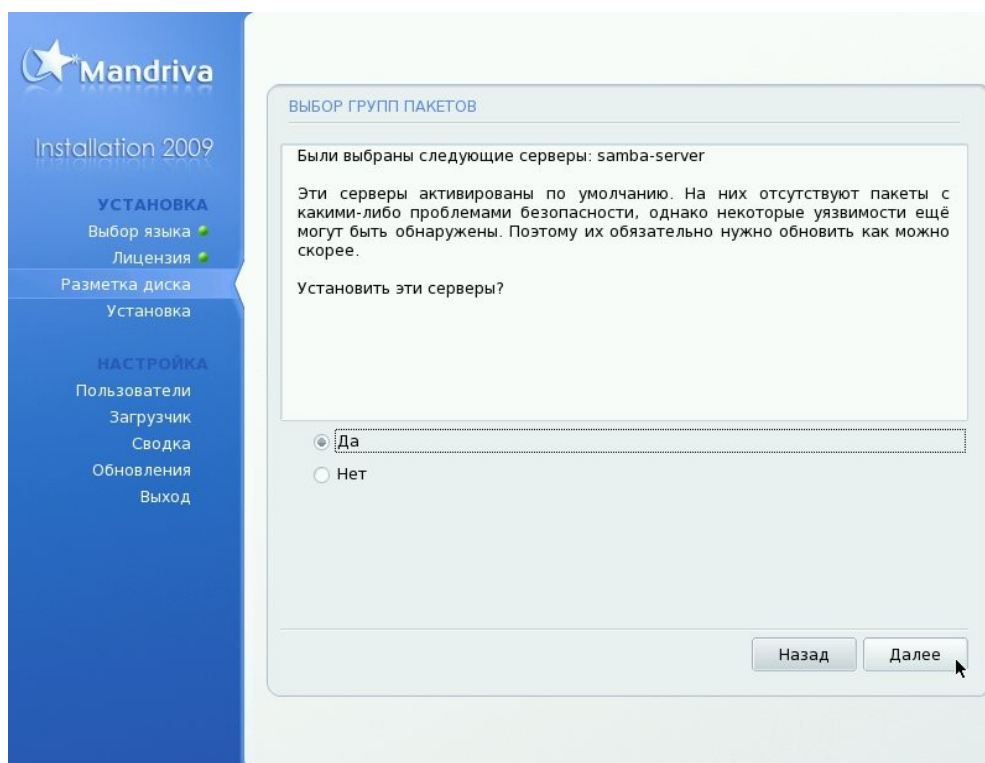
## 16. На экране отобразятся устанавливаемые группы программ.



Не изменяя выбор групп нажмите кнопку [Далее]



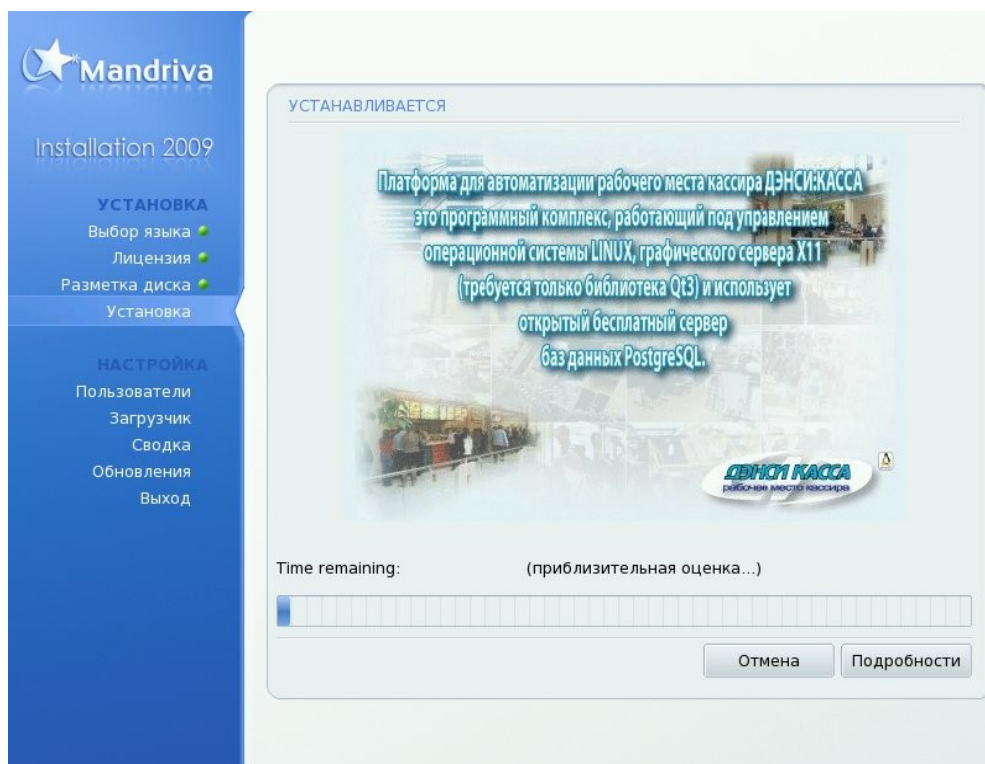
17. На экране отобразится запрос подтверждения установки Samba-сервера, обеспечивающего доступ к ПК с ДЭНСИ: КАССой для компьютеров из локальной Windows-сети



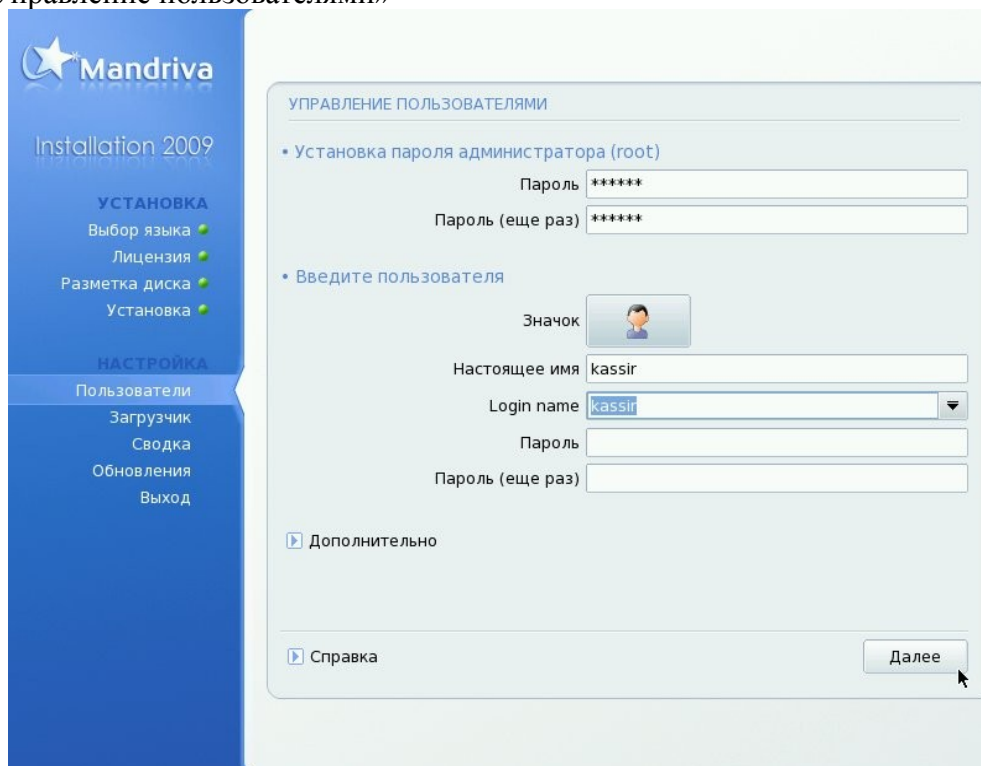
По умолчанию выбран пункт "Да"

Не изменяя выбора нажмите кнопку [Далее]

18. Запускается процесс установки ОС Linux на ПК. Обычно это занимает 5-10 минут.



## 19. Пункт «Управление пользователями»



Раздел [Установка пароля администратора] — введите два раза пароль «**123456**» (или любой другой буквенно-цифровой пароль длиной не менее 6 символов)

**ВАЖНО!** Необходимо обеспечить сохранность пароля администратора, т.к. он понадобится для установки программ и дальнейшего обслуживания системы. Например, запишите его в блокнот или телефон.

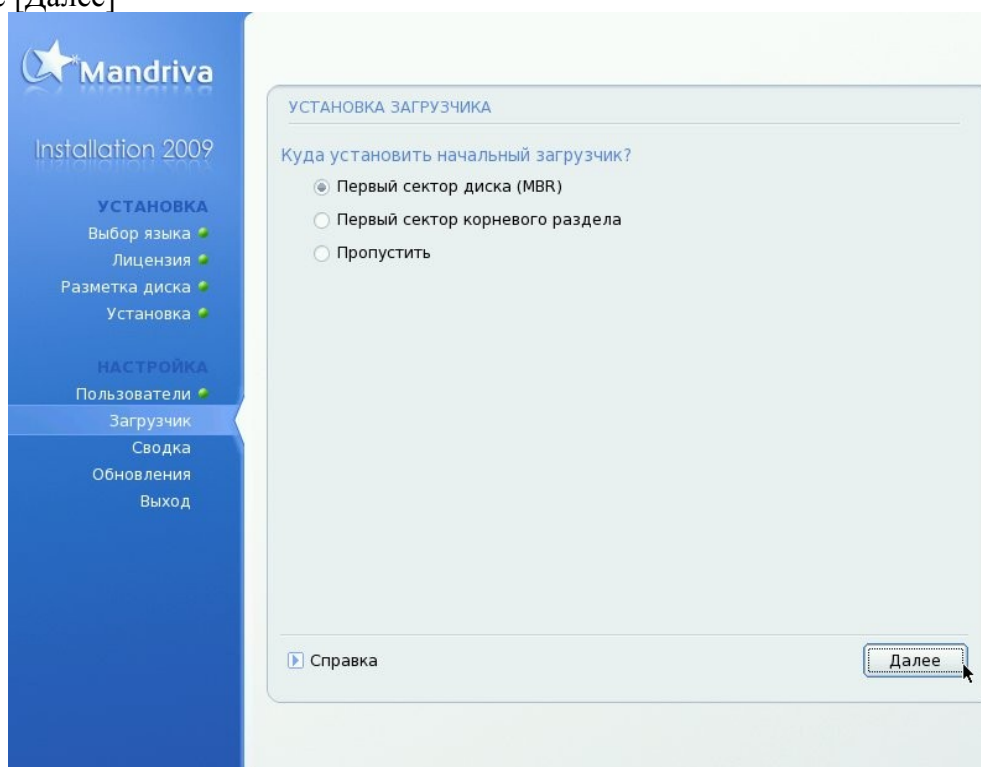
Раздел [Пользователи] — введите:

- настоящее имя: **kassir**

- login name: **kassir**

(или любое другое имя пользователя, пароль лучше оставить пустым)

Нажмите [Далее]



20. Пункт «Установка загрузчика»

21. Выберите [Первый сектор диска (MBR)] (по умолчанию)



(Если на ПК установлено несколько дисков, то выберите в списке пункт [Первый сектор диска...(MBR)] для диска, который установлен в BIOS как загрузочный.)

Нажмите [Далее]

22. Пункт «Монитор» (этот пункт может быть пропущен установщиком)

Выберите разрешение монитора, подключенного к ПК. (Например для ЖК-мониторов с диагональю 15`` стандартное разрешение 1024x768, с диагональю 17`` и 19`` - 1280x1024 и т.п.)

Нажмите кнопку [Далее]

23. Пункт «Сводка»

Нажмите [Далее]

24. Пункт «Обновления»

Выберите «нет» (откажитесь от установки обновлений по Интернет)

Нажмите [Далее]

25. Нажмите [Перезагрузка] и извлеките установочный диск из привода.

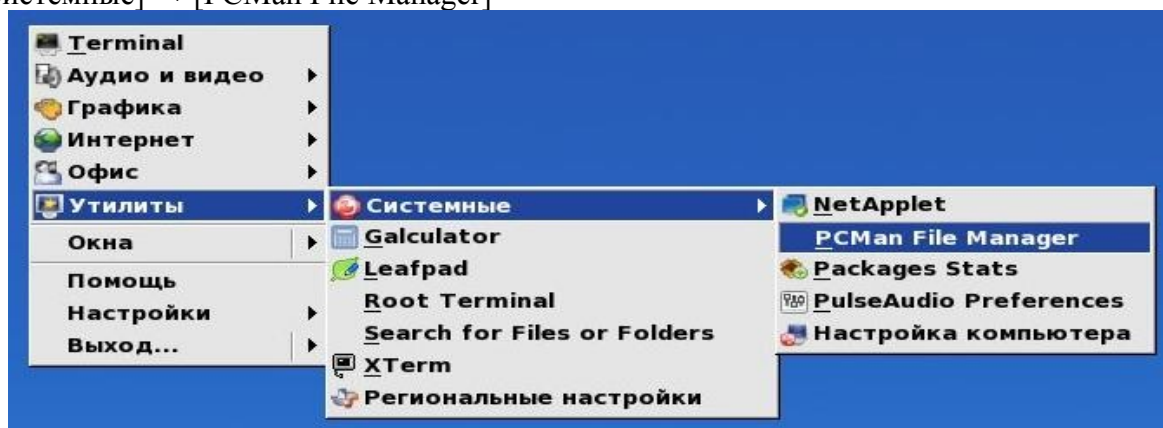
ПК перезагрузится, запустится ОС Linux, запустится графический сервер.

26. На экране отобразится список пользователей системы.

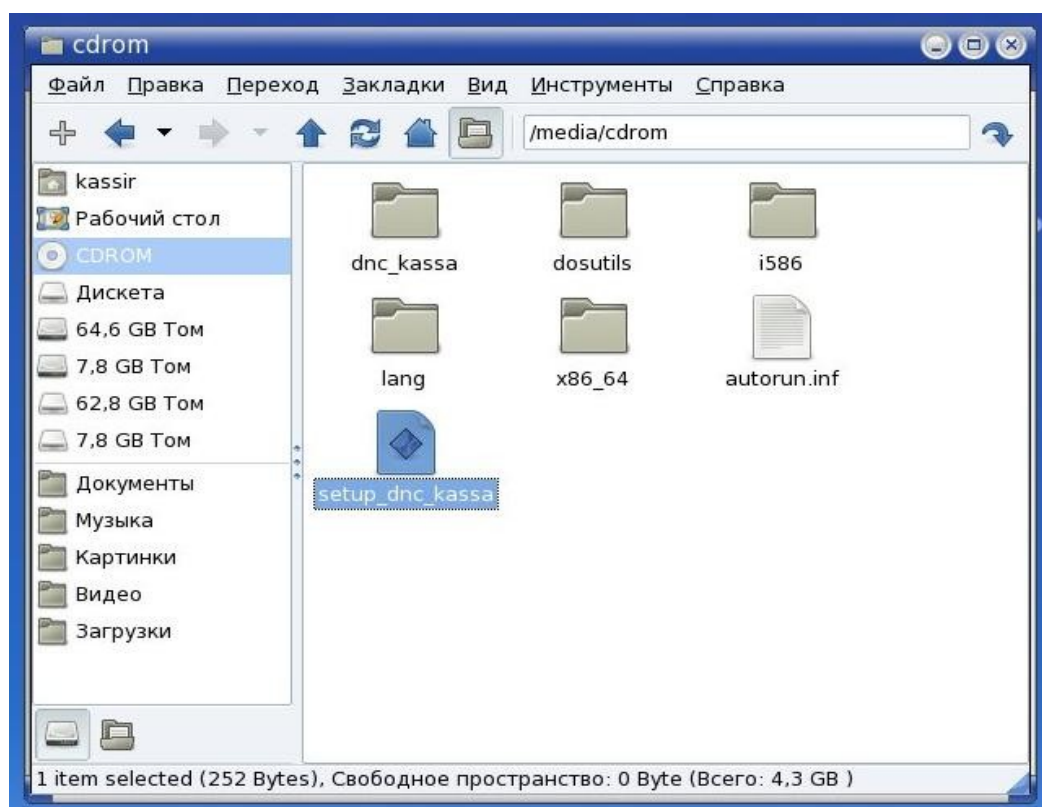
27. Выберите (кликните мышкой) созданного в п.19 пользователя, или введите его имя и пароль

28. Вставьте установочный диск обратно в привод CD/DVD.

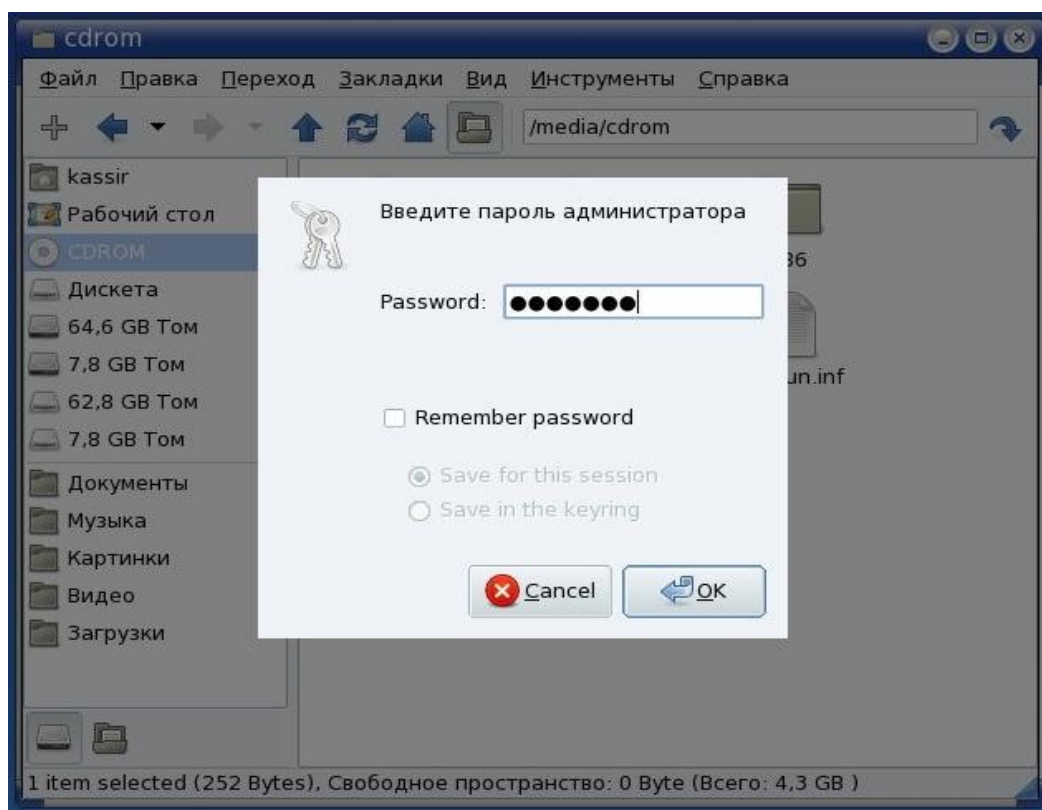
29. Кликните правой кнопкой мыши по рабочему столу, в появившемся окне выберите [Утилиты] → [Системные] → [PCMan File Manager]



30. В появившемся окне слева выберите привод CD/DVD и запустите файл "setup\_dnc\_kassa"

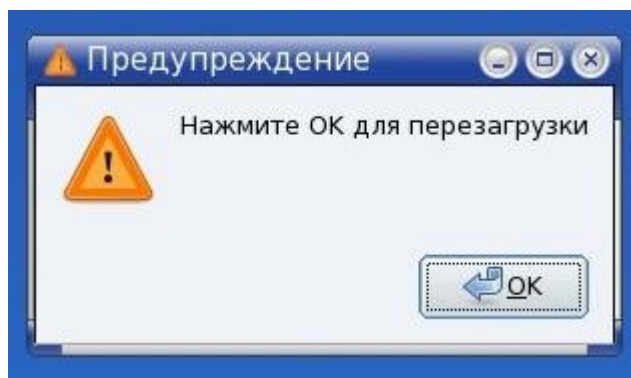


31. На экране отобразится окно с запросом пароля администратора



Введите пароль, который был задан в п.19.

31. По завершению установки подтвердите перезагрузку ПК, нажав кнопку [OK]



## Интеграция ПК с ДЭНСИ:КАСС-ой в Windows-сеть

После установки программного комплекса ДЭНСИ:КАССА сетевые настройки по умолчанию следующие:

IP-адрес: *автоматический (DHCP)*

Имя компьютера: *DNC\_KASSA\_1*

Рабочая группа: *F1*

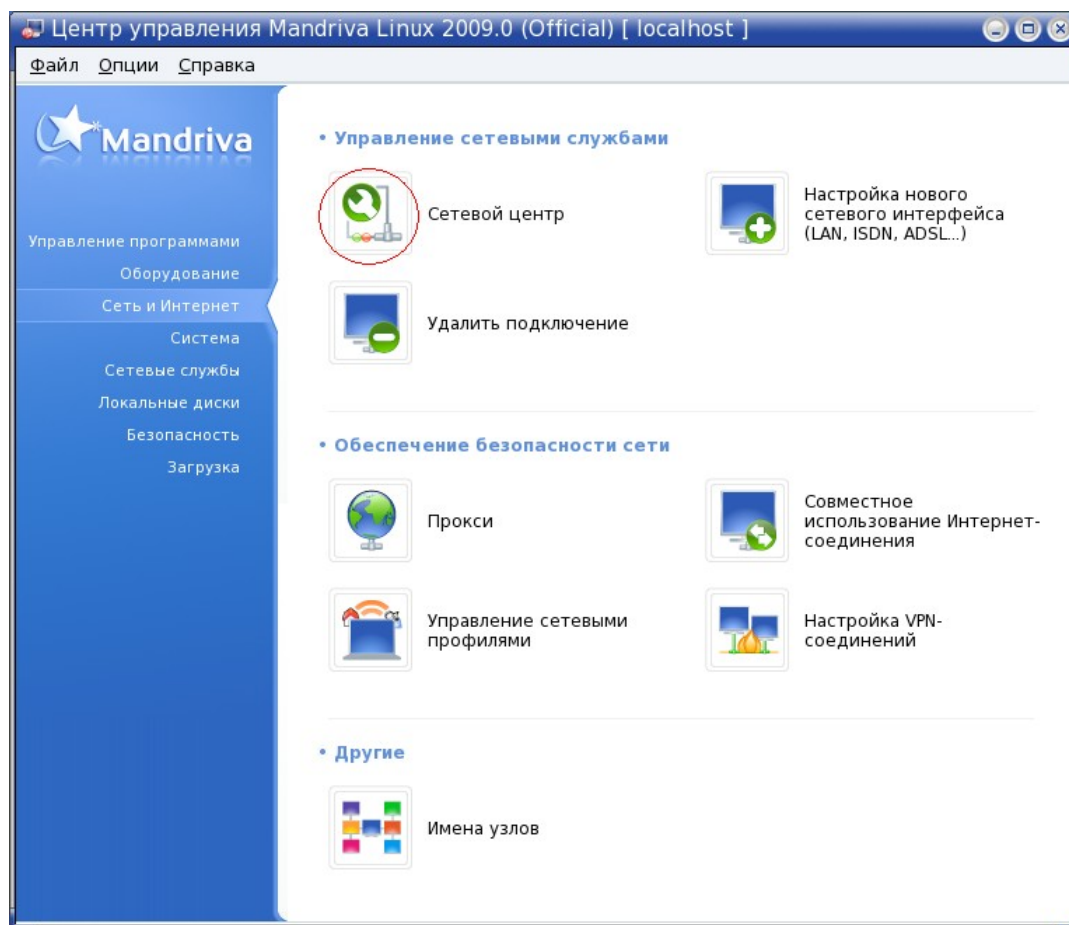
Каталог обмена данными (*/var/Exchange*) виден в сети как «Exchange».

### Задание статического IP-адреса

Если в вашей сети нет специального ПК, на котором запущен DHCP-сервис (который назначает IP-адреса компьютерам при запуске), необходимо задать определенный (статический) IP-адрес каждому ПК в сети. При этом IP-адреса не должны повторяться, но должны принадлежать одному диапазону (например для локальных сетей зарезервирован диапазон 192.168.0.1 ... 192.168.0.254).

Для того, чтобы задать статический IP-адрес выполните следующие действия:

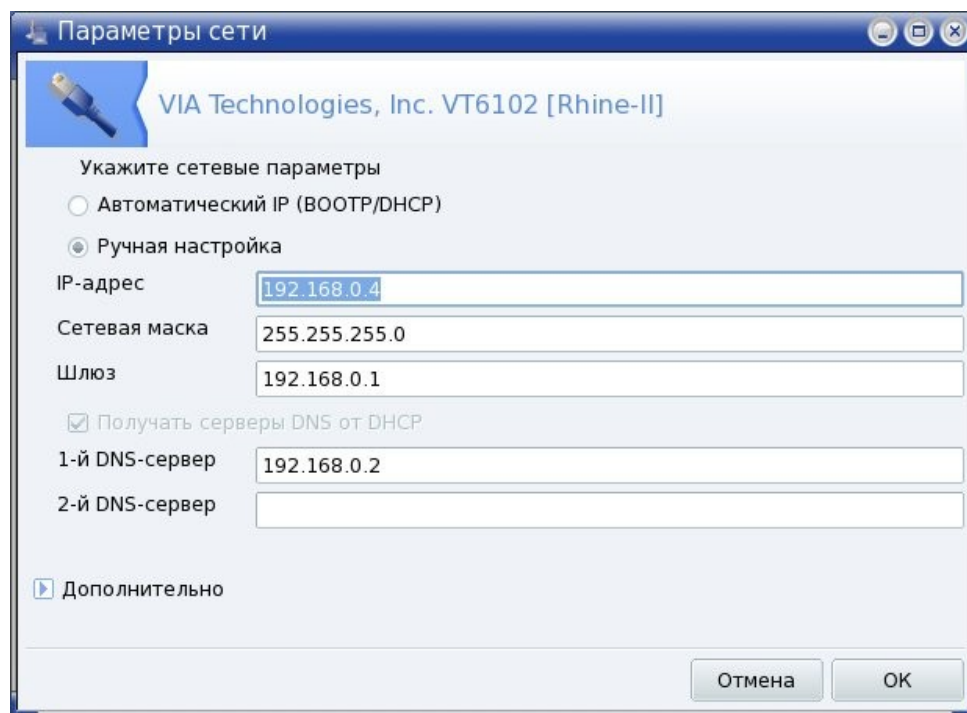
1. Завершите работу программного комплекса ДЭНСИ:КАССА. Для этого в главном меню нажмите клавишу [Выход] (F12) и выберите пункт [Заккрыть программу].
2. Откройте выпадающее меню клавишей [Win] на клавиатуре или одинарным щелчком по правой клавише мыши и выберите пункт меню [Утилиты], подпункт [Панель управления].
3. В окне авторизации введите пароль системного администратора, указанный при установке ОС Linux (п.19).
4. В окне «Центр управления Mandriva Linux» перейдите на закладку [Сеть и Интернет] и выберите пункт [Сетевой центр].



5. В списке сетевых интерфейсов выберите тот, который необходимо настроить и нажмите кнопку [Настройка].



6. В открывшемся окне поставьте флажок «Ручная настройка» и в поле «IP-адрес» укажите статический IP-адрес данного ПК.



7. Из остальных параметров обязательным является только «Сетевая маска» (как правило 255.255.255.0)

Нажмите кнопку [ОК].

8. Для применения всех настроек без перезагрузки ПК нажмите кнопку [Подключиться].

9. Для завершения настройки сетевого интерфейса нажмите [Выйти].

## Настройка обмена данными с товароучётным ПО для Windows по локальной сети

Существует две простые схемы организации обмена данными с товароучётным ПО, работающем на ПК под управлением ОС Windows:

–схема 1: «Обмен через каталог на ПК с Linux»

–схема 2: «Обмен через каталог на ПК с Windows»

В случае организации обмена данными по первой схеме, на каждом кассовом месте настраивается доступ для других ПК в локальной сети к директориям, расположенным непосредственно на жёстком диске кассового компьютера (настраивается Samba-сервер).

Для организации второй схемы на ПК с Windows для обмена с каждым кассовым местом создаётся отдельная директория, доступная на чтение/запись в локальной сети. При этом на каждом кассовом месте настраивается доступ к определённой для данного ПК сетевой папке, расположенной на ПК с Windows (настраивается Samba-клиент).

При рассмотрении обеих схем обмена предполагается, что этап задания IP-адреса для каждого кассового места с Linux уже пройден и локальная сеть TCP/IP работает. (Для проверки доступности

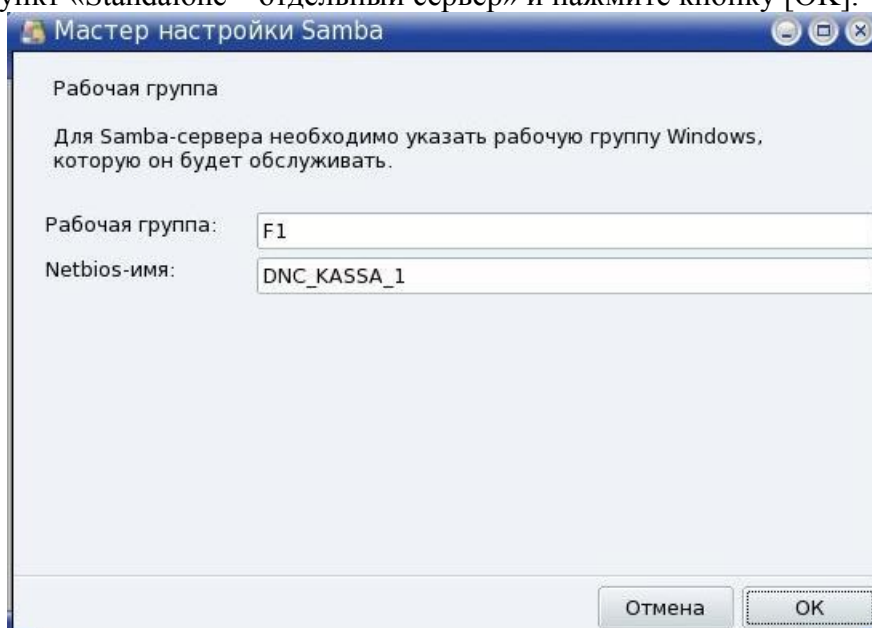
связи с другими ПК в локальной сети можно использовать команду **ping [IP-адрес ПК в сети, связь с которым надо проверить]**)

### Схема 1. Включение ПК с Linux в Windows-сеть и предоставление Windows-компьютерам доступа к локальным папкам ПК с Linux

1. Запустите «Центр управления Mandriva Linux» (см. «Задание статического IP-адреса»), если он не запущен.
2. Перейдите на закладку [Сетевые службы] и выберите пункт [Доступ к файлам и каталогам для систем Windows (SMB)]



3. Если настройка производится в первый раз, то автоматически запустится «Мастер настройки Samba», в противном случае используйте пункт меню «Сервер Samba» → «Настройка».
4. Выберите пункт «Standalone – отдельный сервер» и нажмите кнопку [OK].



5. Задайте имя рабочей группы, используемое в вашей сети в поле «Рабочая группа».



6. Укажите сетевое имя компьютера в поле «Netbios-имя».
- Нажмите кнопку [OK].
7. В окне «Режим безопасности» нажмите кнопку [OK] не изменяя настроек по умолчанию.
8. Задайте описание компьютера, которое будет отображаться рядом с именем ПК в «сетевом окружении» ОС Windows.
9. В окне «Журнал Samba» нажмите [OK] не меняя настроек по умолчанию.
10. Отобразится окно со сводной информацией о произведенных настройках. Подтвердите настройки, нажав кнопку [OK].
11. Для применения настроек без перезагрузки ПК используйте пункт меню «Сервер samba» → «Перезапустить».

## **Схема 2. Предоставление кассовым местам доступа к сетевым папкам ПК с Windows**

1. Запустите «Центр управления Mandriva Linux» (см. «Задание статического IP-адреса»), если он не запущен.
2. Перейдите на закладку [Сеть и Интернет] и выберите пункт [Имена узлов].



3. В открывшемся окне нажмите кнопку [Добавить]

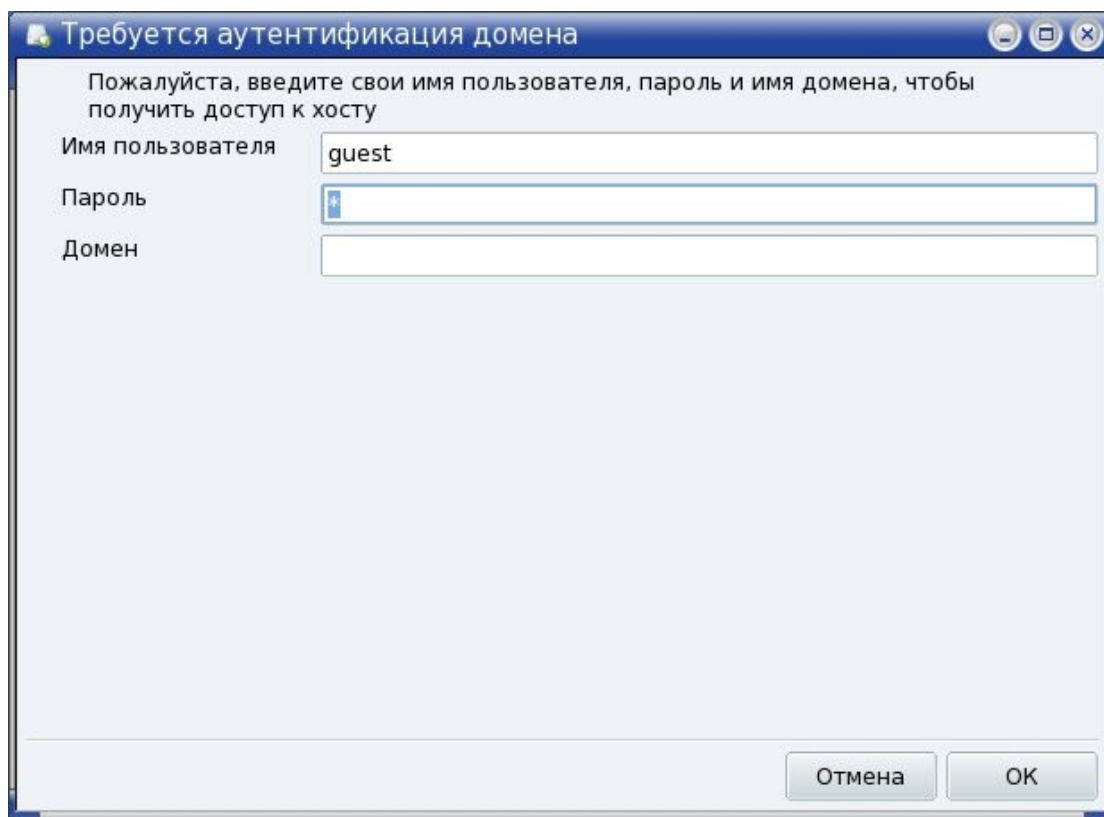




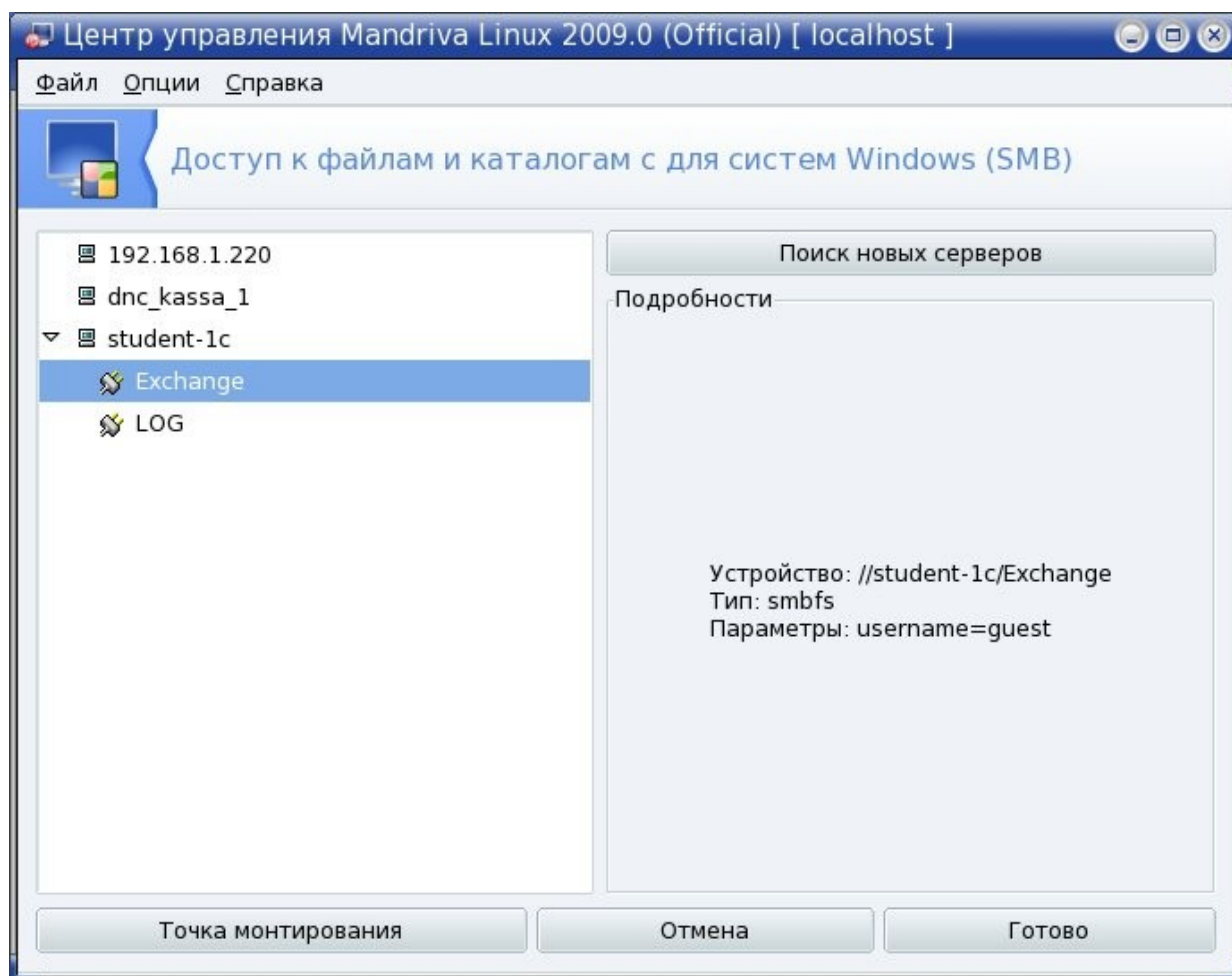
4. В поле «IP address» укажите IP-адрес ПК, доступ к сетевым папкам которого необходимо получить.
5. В поле «Host name» введите сетевое имя этого ПК, заданное в настройках сетевой идентификации в ОС семейства Windows.
6. Нажмите кнопку [ОК].
7. Закройте окно настройки сетевых имён компьютеров, нажав кнопку [ОК].
8. Перейдите на закладку [Сетевые службы] и выберите пункт [Доступ к файлам и каталогам для систем Windows (SMB)]



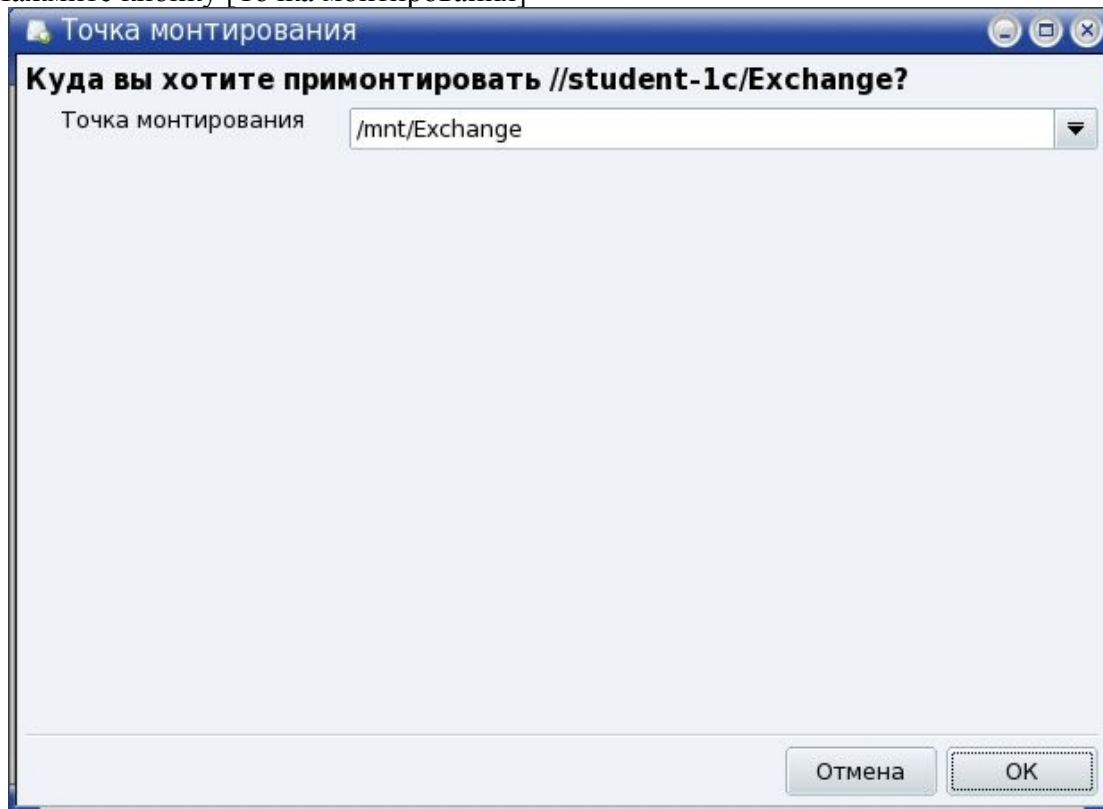
9. В открывшемся окне нажмите кнопку [Поиск новых серверов]. Программа настройки производит опрос компьютеров в локальной сети, на которых настроен общий доступ к файлам и принтерам. Список обнаруженных ПК с открытым сетевым доступом отобразится в левой части окна.
10. Кликните на имени ПК с ОС Windows, на котором планируете организовать обмен данными с кассовыми местами. На экране отобразится окно для настройки параметров авторизации на ПК с Windows. Если для доступа к сетевым ресурсам на ПК с Windows требуется ввод имени пользователя и пароля, задайте их в полях [Имя пользователя] и [Пароль] соответственно. Если авторизация не требуется, всё равно необходимо задать произвольное имя пользователя (например «guest») и произвольный пароль (например, нажать пробел). После ввода имени пользователя и пароля нажмите кнопку [ОК].



11. В списке доступных в локальной сети компьютеров слева от имени ПК, подключение к которому настраивается, появится «стрелочка».
12. Кликните на «стрелочке» слева от имени ПК, к которому необходимо подключиться.
13. Снизу от имени ПК отобразится список папок, к котрым разрешён доступ по локальной сети.
14. Кликните на имени той папки, доступ к которой необходимо получить.



15. Нажмите кнопку [Точка монтирования]



16. В поле «Точка монтирования» укажите локальный каталог, к которому необходимо «примонтировать» сетевую папку. (При успешной настройке содержимое сетевой папки, расположенной на ПК с Windows будет отображаться в указанной локальной папке ПК с Linux). Нажмите кнопку [ОК].

17. После возврата в окно со списком доступных в локальной сети ПК нажмите кнопку [Готово]

18. Подтвердите сохранение настроек в файл /etc/fstab, нажав кнопку [Да] в открывшемся запросе на подтверждение сохранения изменений.



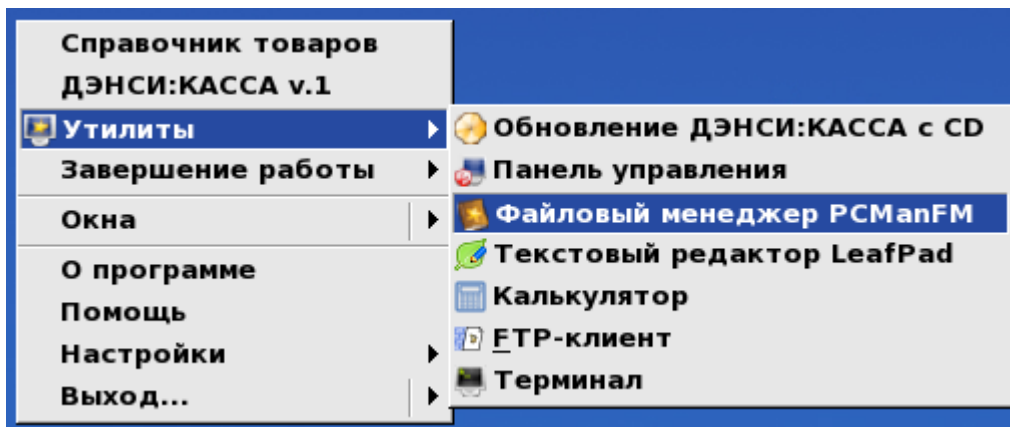
19. Закройте «Центр управления Mandriva» и перезагрузите ПК.

20. Не забудьте указать заданный в п. 16 каталог обмена в «Настройках обмена данными» после запуска ДЭНСИ: КАССы.

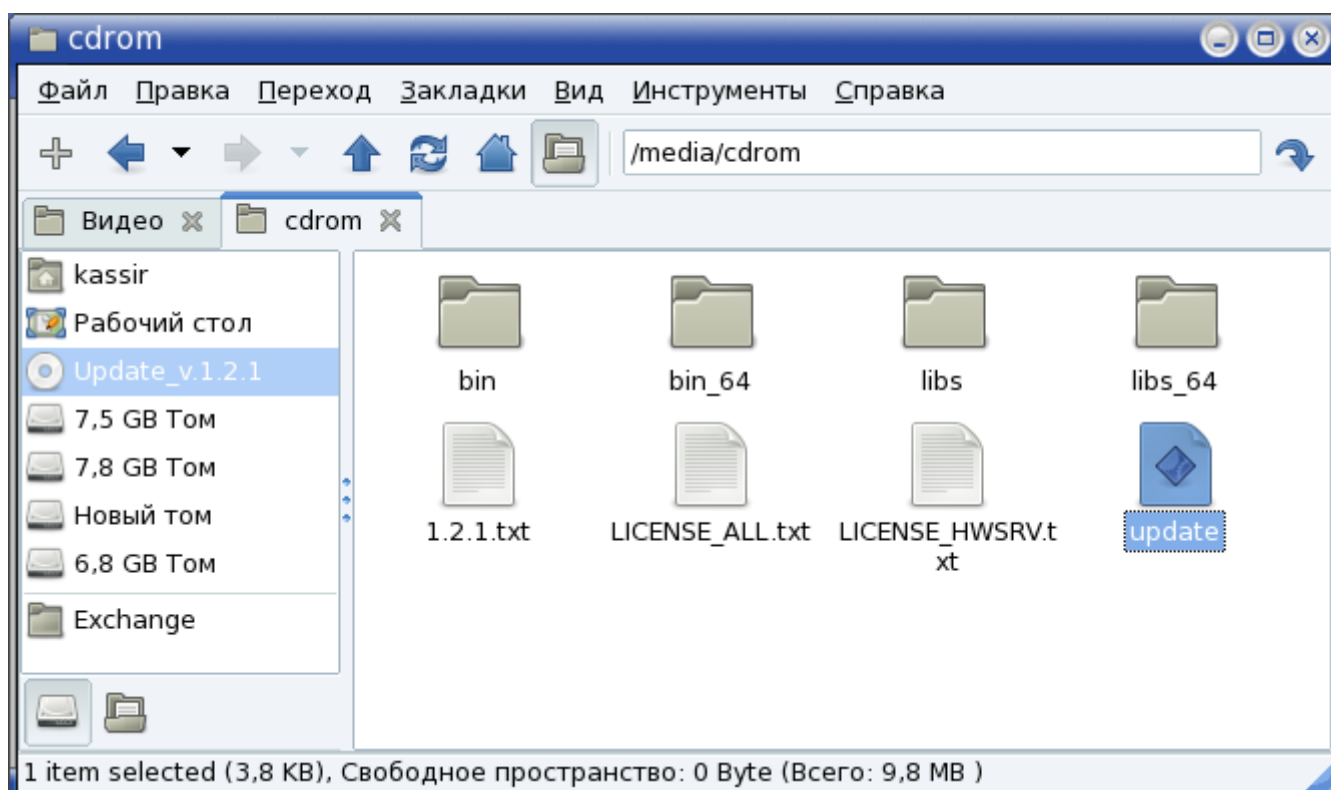
## Обновление установленной ДЭНСИ:КАССА

Обновления программы регулярно выкладываются в разделе [Скачать] на сайте [www.dnc-soft.ru](http://www.dnc-soft.ru)

1. Завершите работу с программой ДЭНСИ: КАССА (клавиша [Выход](F12) в главном меню программы, затем пункт меню «Завершить работу»).
2. Вызовите на экран выпадающее меню графического менеджера (клик правой клавишей мышки в любой точке экрана или комбинация клавиш Cntrl+Esc) и выберите пункт «Файловый менеджер PCManFM» подменю «Утилиты»



3. Вставьте в привод оптических дисков диск с обновлением ДЭНСИ: КАССы. В левой части окна файлового менеджера в списке дисковых устройств появится устройство CD/DVD. Кликните на этом устройстве левой клавишей мышки.



4. В центральной части окна файлового менеджера отобразится содержимое диска обновления. Запустите обновление программы двойным кликом левой клавишей мышки на скрипте **update** (или выделите скрипт **update** и нажмите [Оплата] (Enter)).
5. Следуйте инструкциям скрипта обновления.

# **«Руководство по установке ДЭНСИ:КАССА»**

Версия документации 1.2.2 от 22.01.2010 г.

© ООО «Дэнси Трейд», 2008-2010 г.

## **Группа компаний «ДЭНСИ»**

РФ, 115191, г. Москва, Холодильный пер., д.3, корп.1

[www.dnc.ru](http://www.dnc.ru)

*Отдел продаж: +7 (495) 781-54-45*

*Отдел технической поддержки: +7 (495) 781-81-63*

## **Разработка специализированного программного обеспечения**

*Сайт департамента ИТ*

[www.dnc-soft.ru](http://www.dnc-soft.ru)

*Отдел продаж*

[sales@dnc-soft.ru](mailto:sales@dnc-soft.ru)

*Техническая поддержка*

[support@dnc-soft.ru](mailto:support@dnc-soft.ru)

## **Автоматизация торговых предприятий**

*Сайт департамента автоматизации* [www.dnc-auto.ru](http://www.dnc-auto.ru)

*Отдел продаж*

[sales@dnc-auto.ru](mailto:sales@dnc-auto.ru)

*Техническая поддержка*

[support@dnc-auto.ru](mailto:support@dnc-auto.ru)

## **Продажа торгового оборудования**

*Сайт магазина торгового оборудования* [www.dnc-trade.ru](http://www.dnc-trade.ru)

*Отдел продаж*

[sales@dnc-trade.ru](mailto:sales@dnc-trade.ru)

*Техническая поддержка*

[support@dnc-trade.ru](mailto:support@dnc-trade.ru)