



ГРУППА КОМПАНИЙ «ДЭНСИ»

ПРОГРАММНЫЙ КОМПЛЕКС
«ДЭНСИ: КАССА»

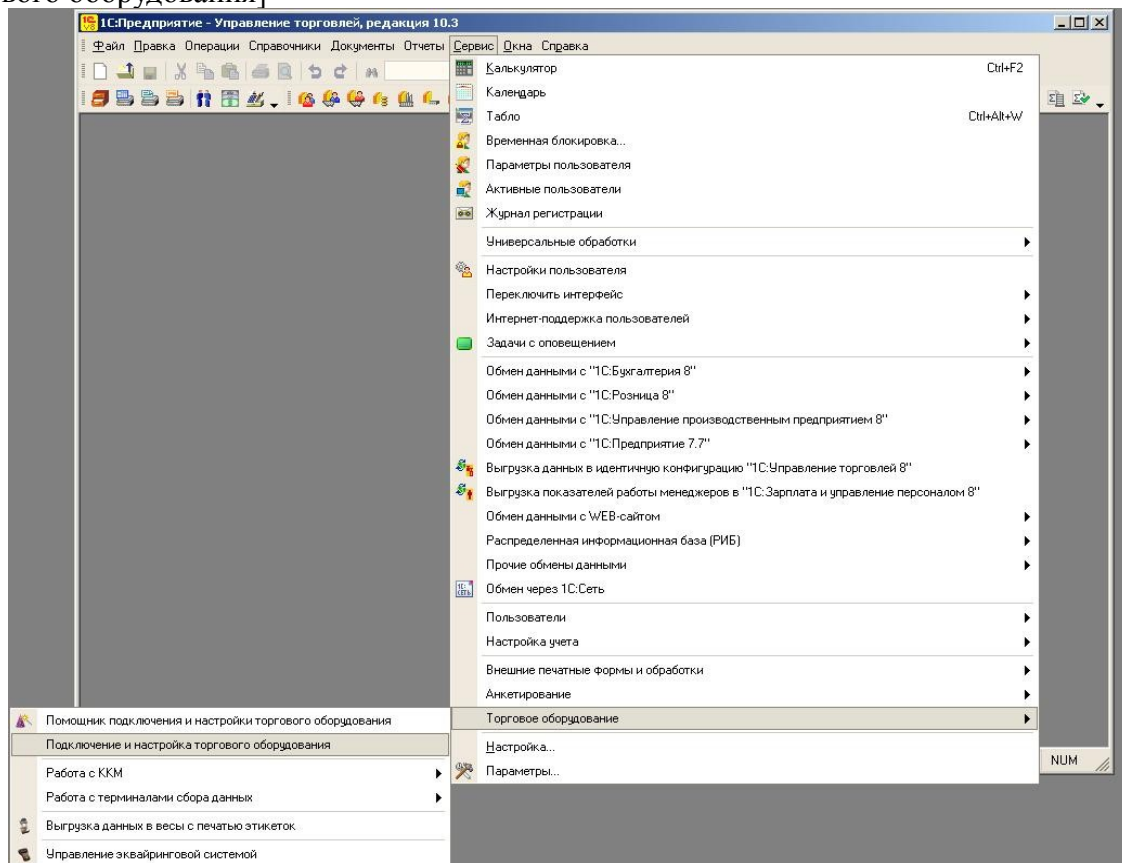
**РУКОВОДСТВО ПО ПОДКЛЮЧЕНИЮ И
ИСПОЛЬЗОВАНИЮ ОБРАБОТКИ ОБМЕНА ДАННЫМИ
ДЛЯ «1С: Управление торговлей 10.3»
НА ПЛАТФОРМЕ «1С: Предприятие 8.1»**

МОСКВА 2009

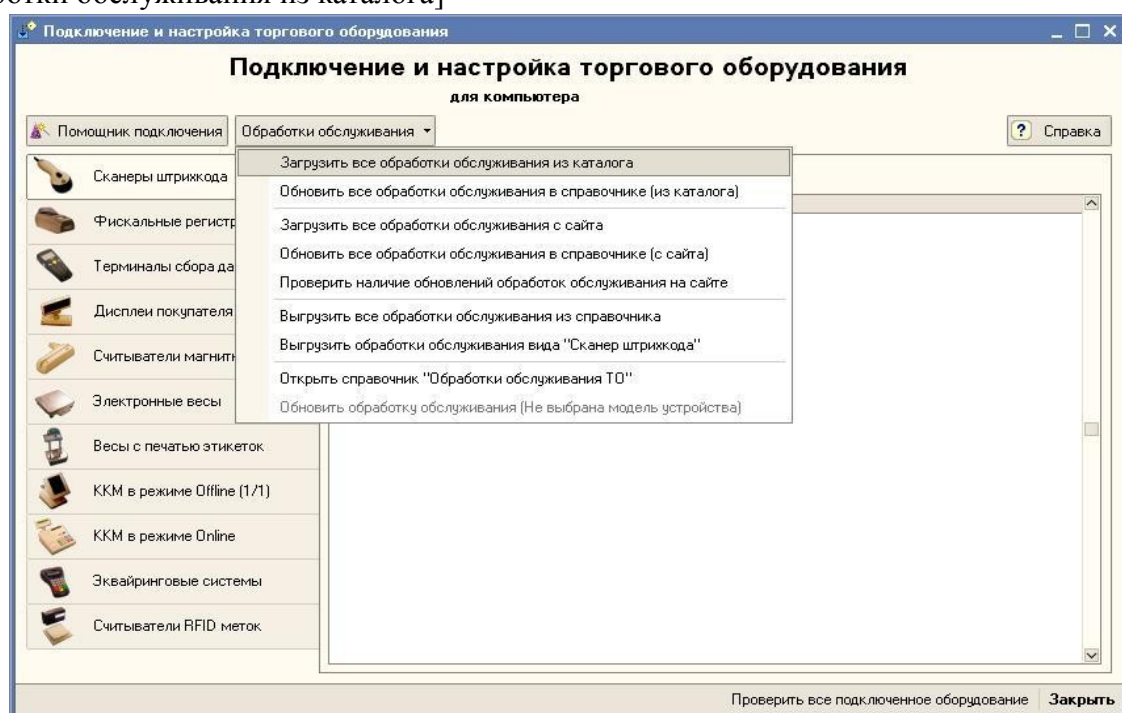
Обработка обслуживания для 1С: Управление торговлей 10.3 является подключаемой внешней обработкой. Перед использованием скопируйте обработку в подкаталог TradeWareEpf шаблона используемой конфигурации (обычно это C:\Program Files\1cv81\tplts\1c\trade\10.3.[номер.релиза]\TradeWareEpf)

Запустите используемую БД в режиме «1С:Предприятие» и авторизуйтесь пользователем с правами администратора.

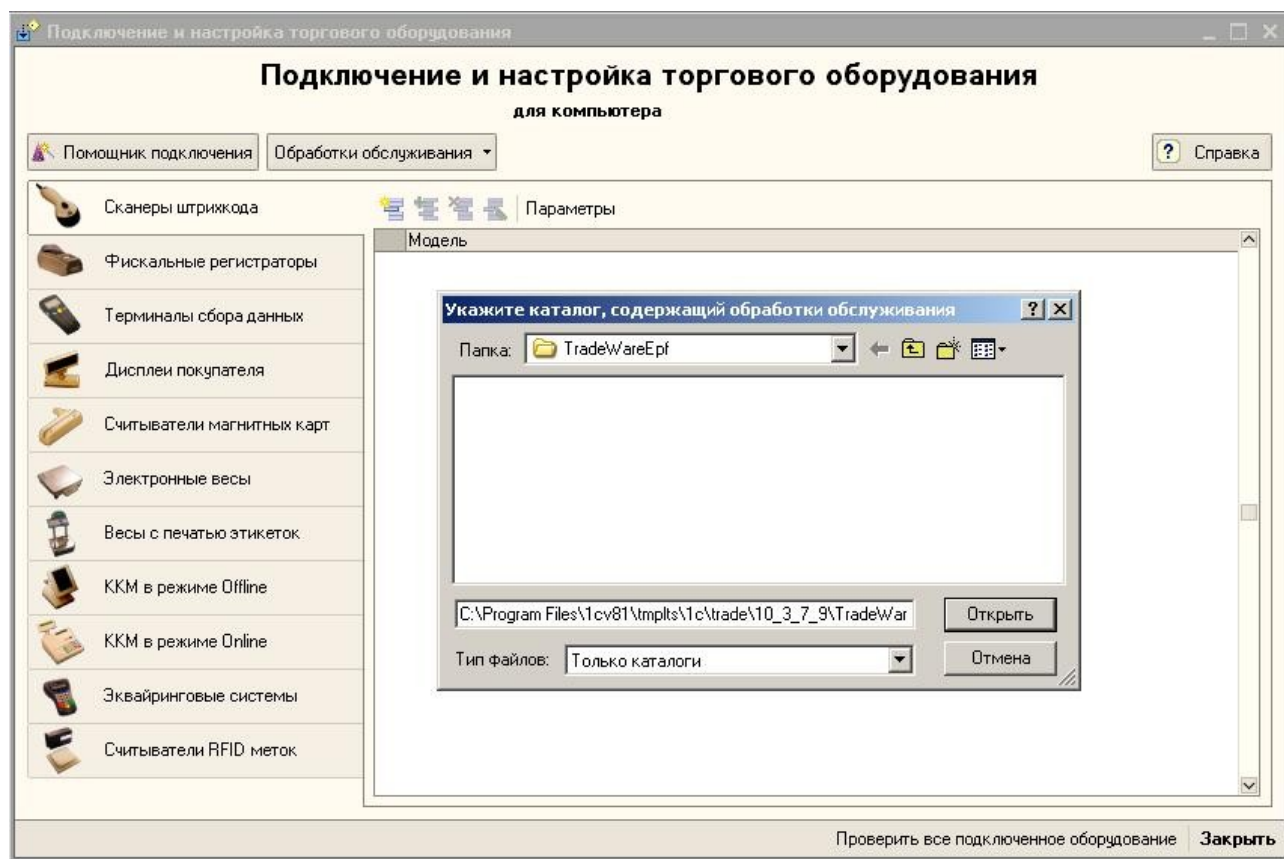
Выберите пункт меню [Сервис] → [Торговое оборудование] → [Подключение и настройка торгового оборудования]



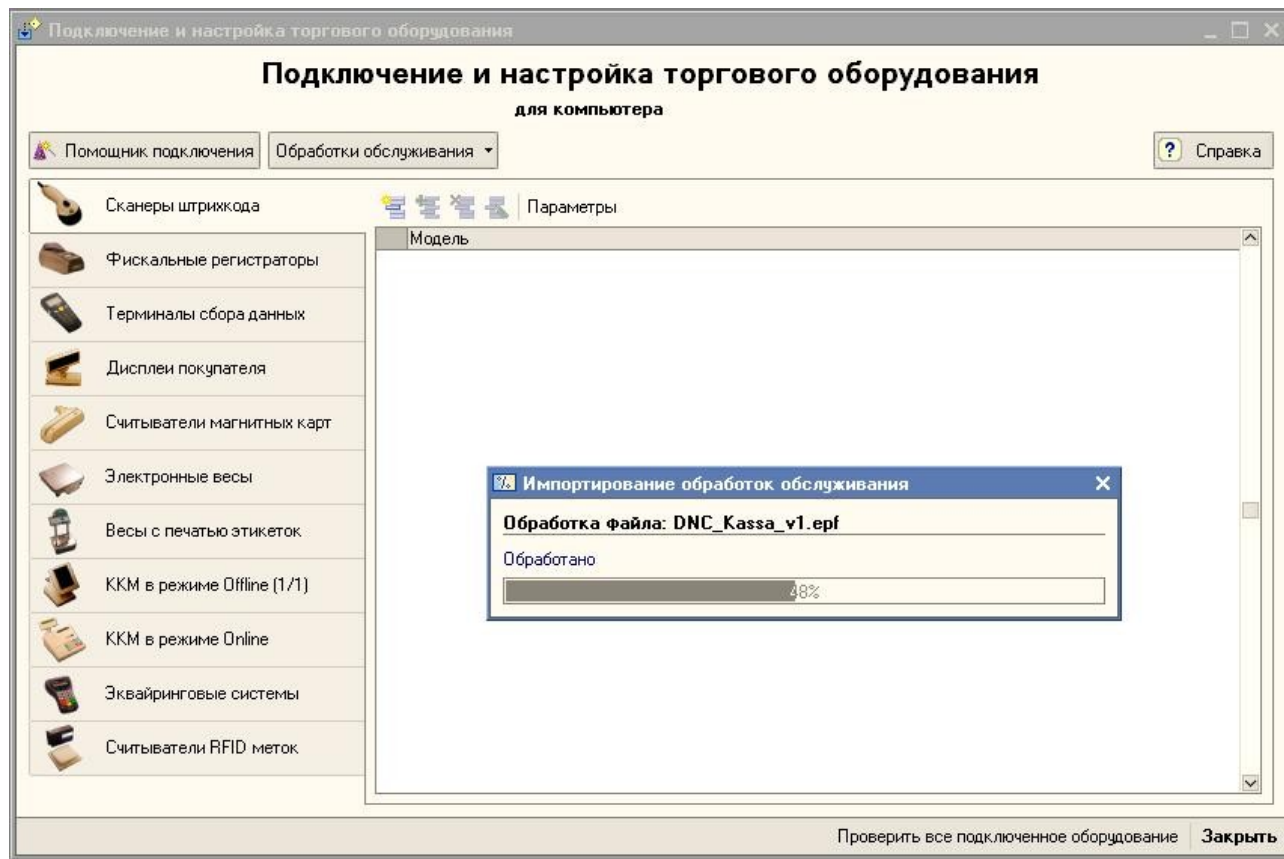
В открывшемся окне нажмите [Обработки обслуживания] и выберите пункт [Загрузить все обработки обслуживания из каталога]



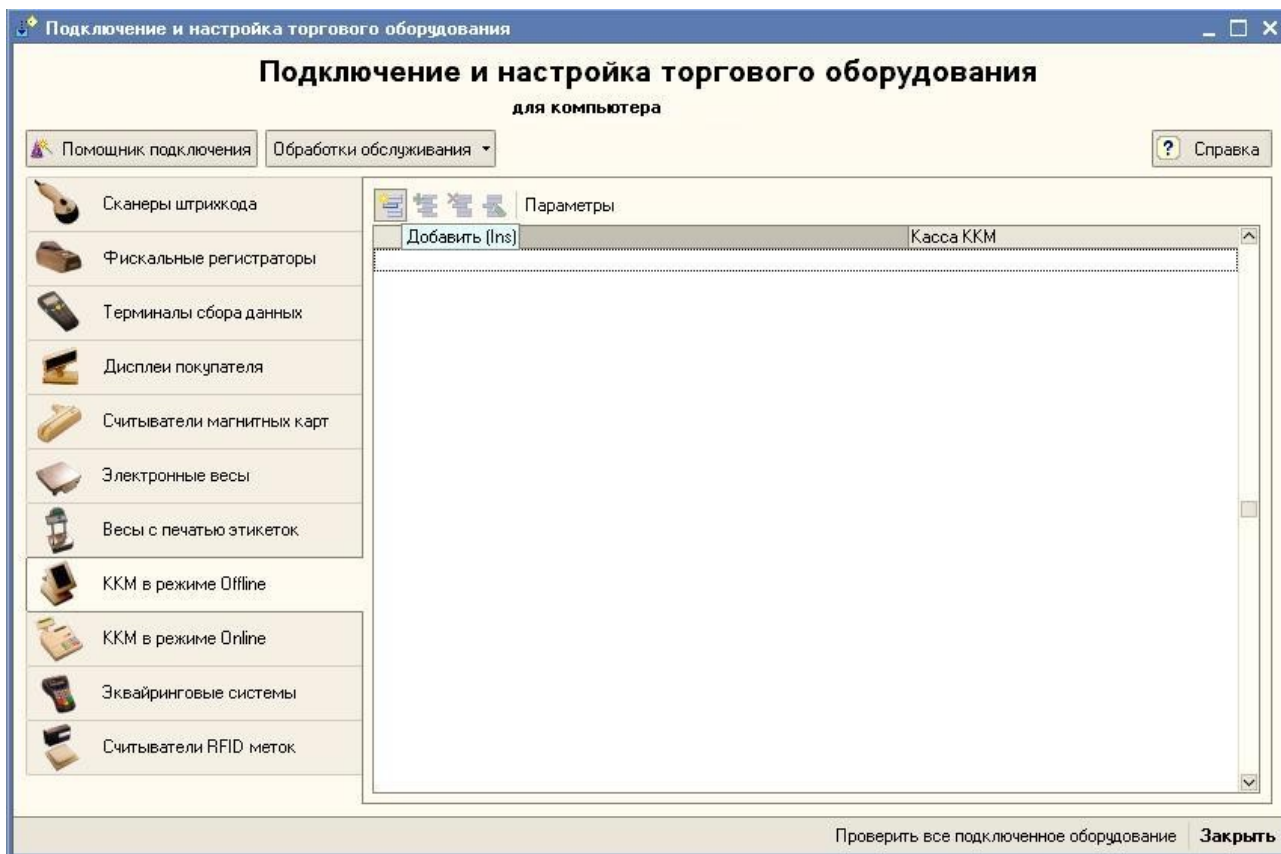
С помощью открывшегося стандартного диалога выбора каталога укажите папку с обработками обслуживания торгового оборудования, в которую была скопирована обработка обмена данными с ДЭНСИ: КАССой (см. указанный выше типовой каталог)



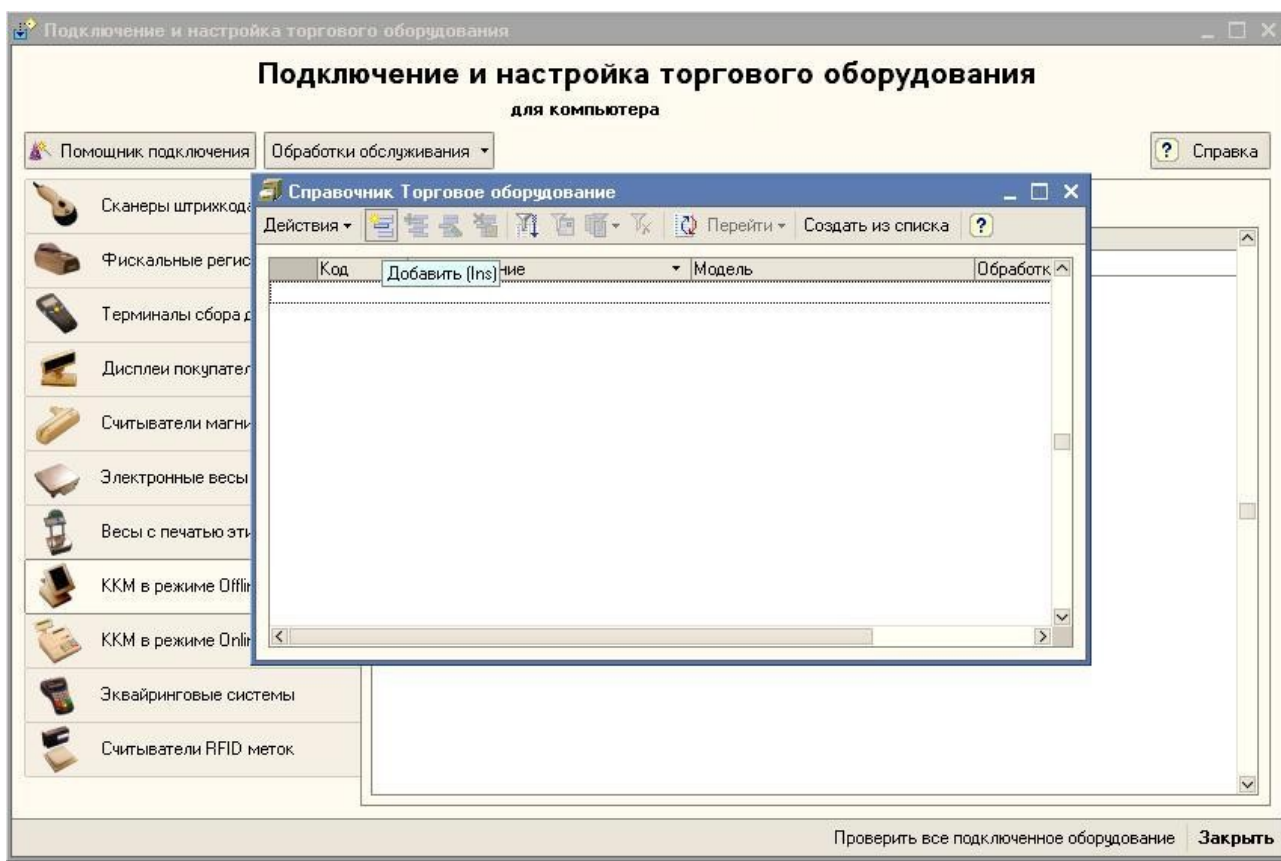
Дождитесь завершения процесса загрузки



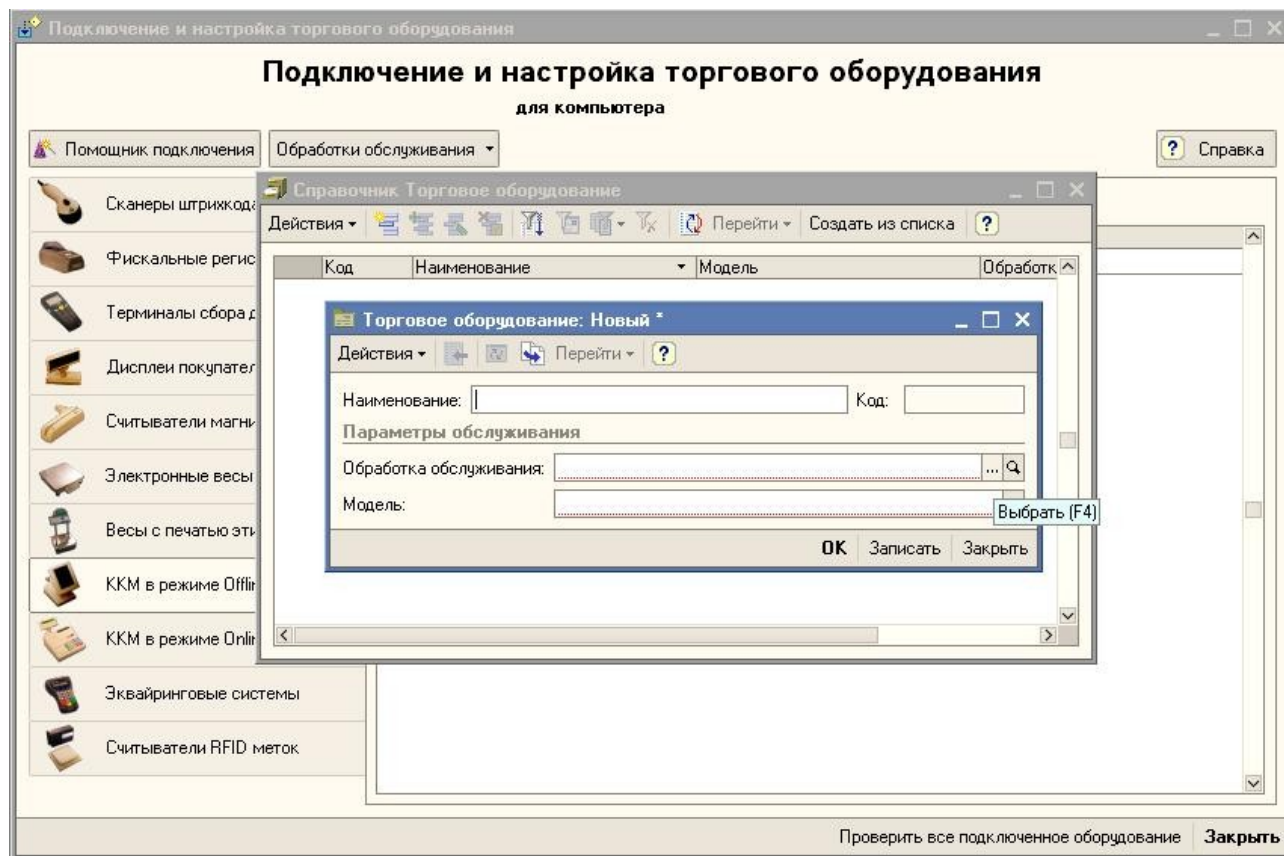
Перейдите на горизонтальную вкладку «ККМ в режиме Offline»



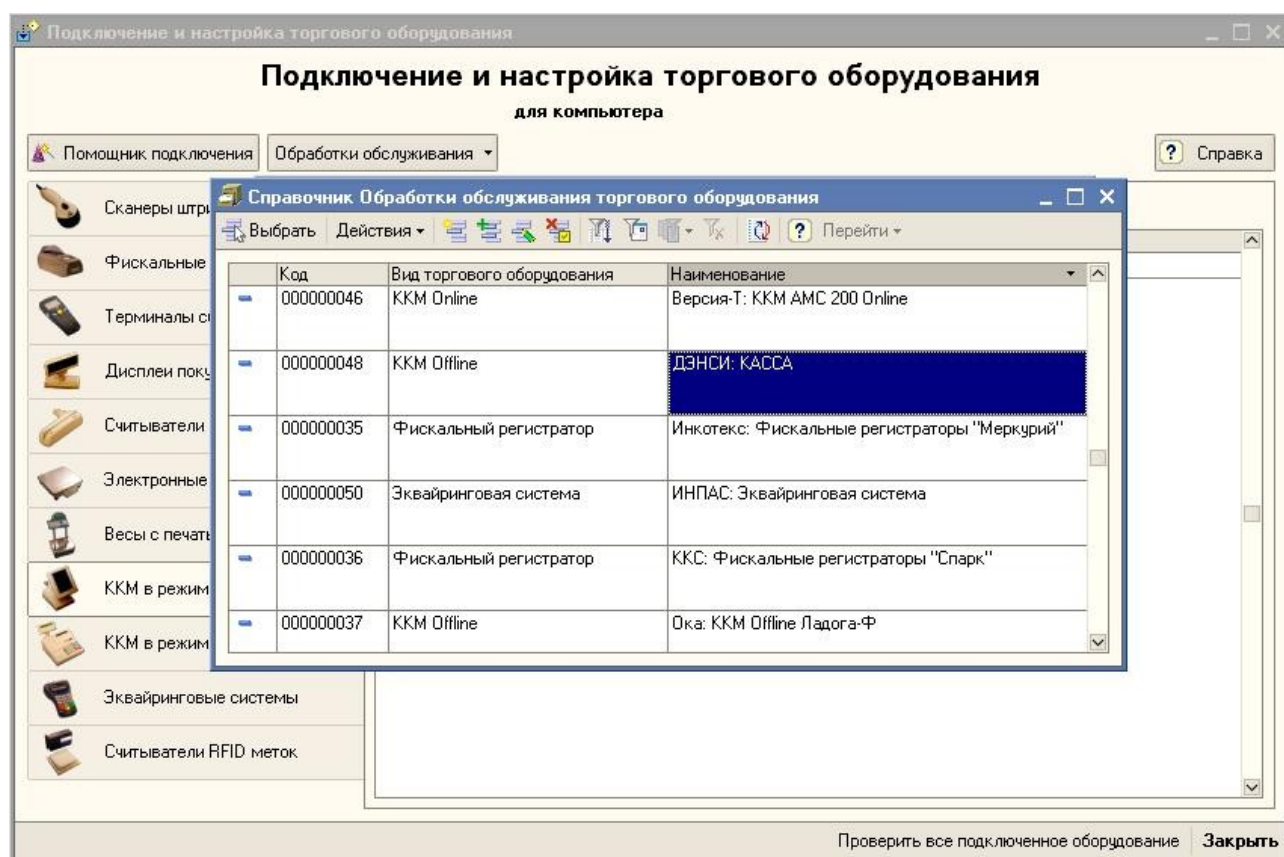
Нажмите кнопку «Добавить» (клавиша Insert). Откроется справочник «Торговое оборудование»



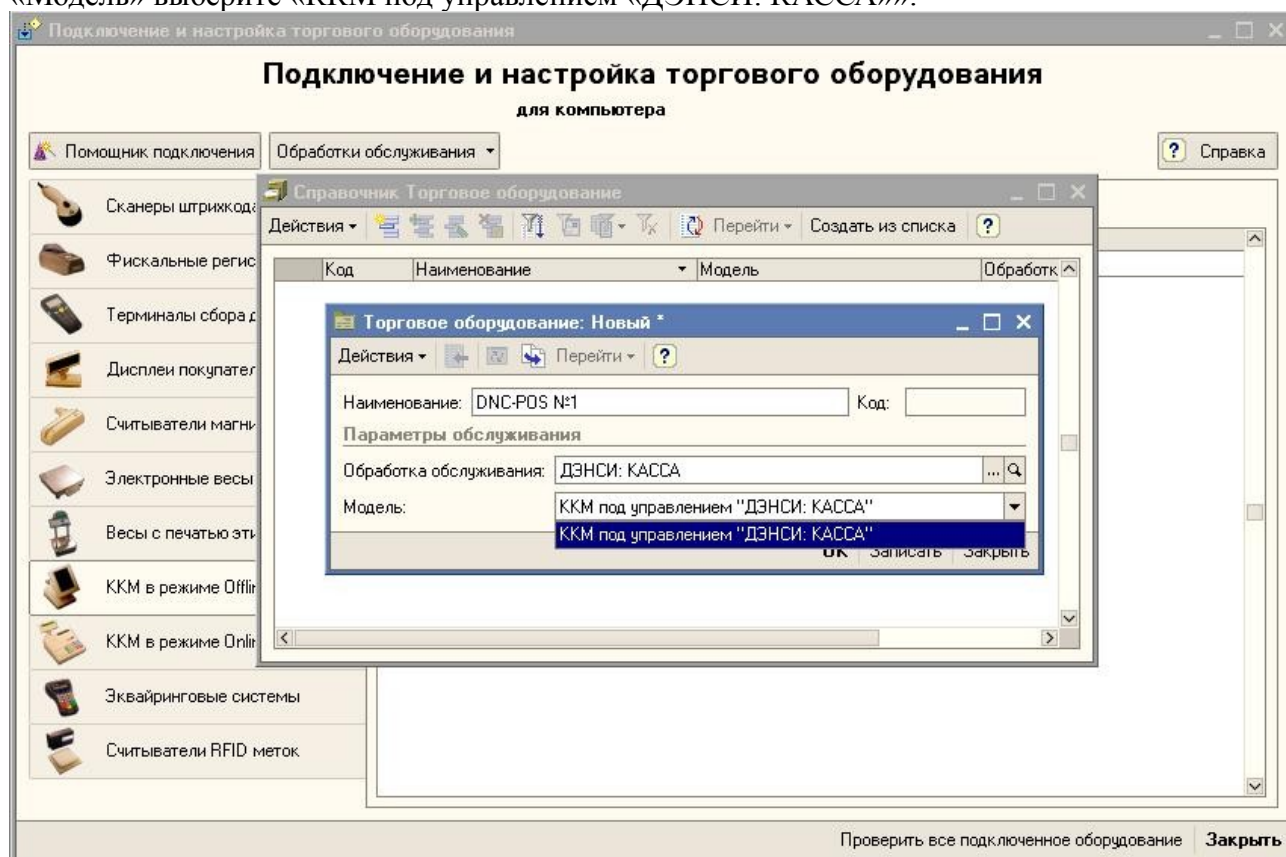
Нажмите кнопку «Добавить (Insert)»



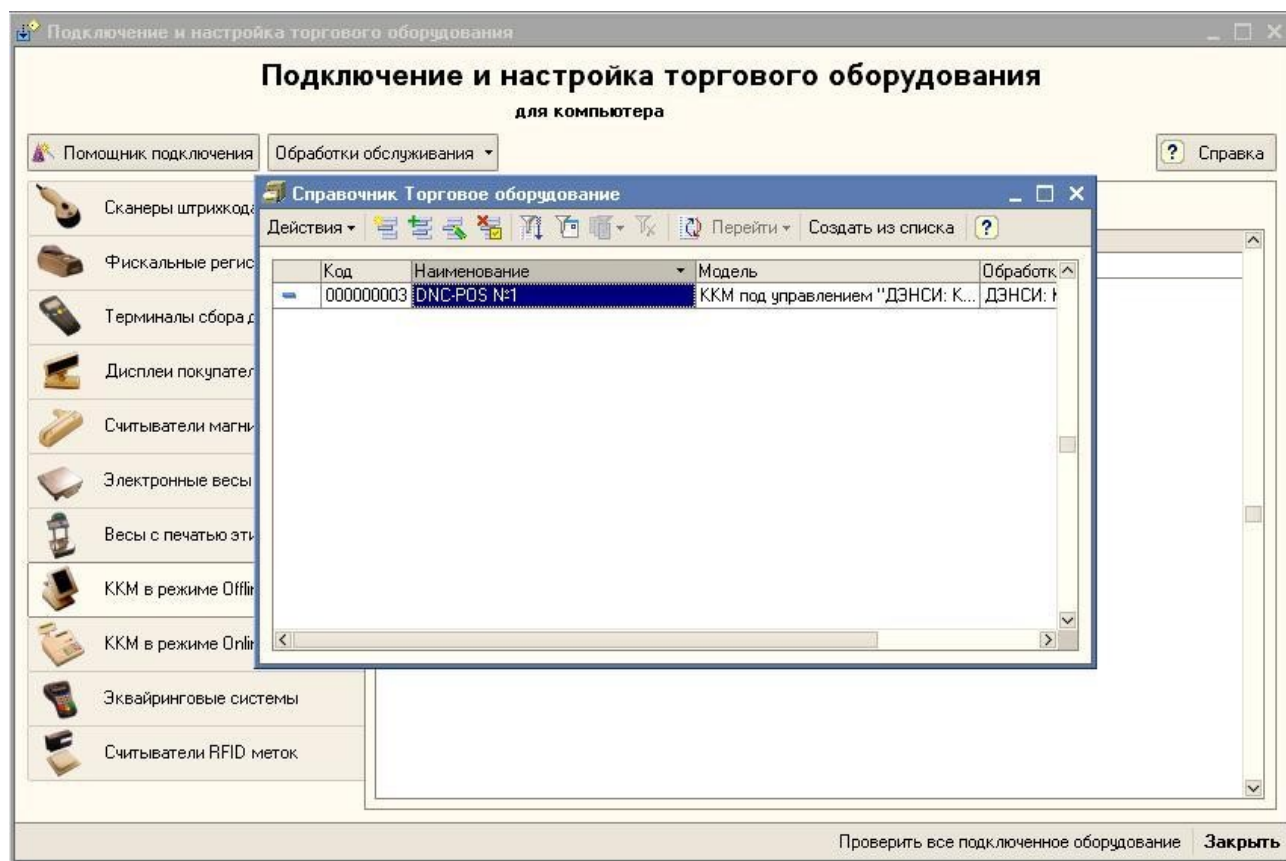
Нажмите кнопку [...] справа от поля «Обработка обслуживания»



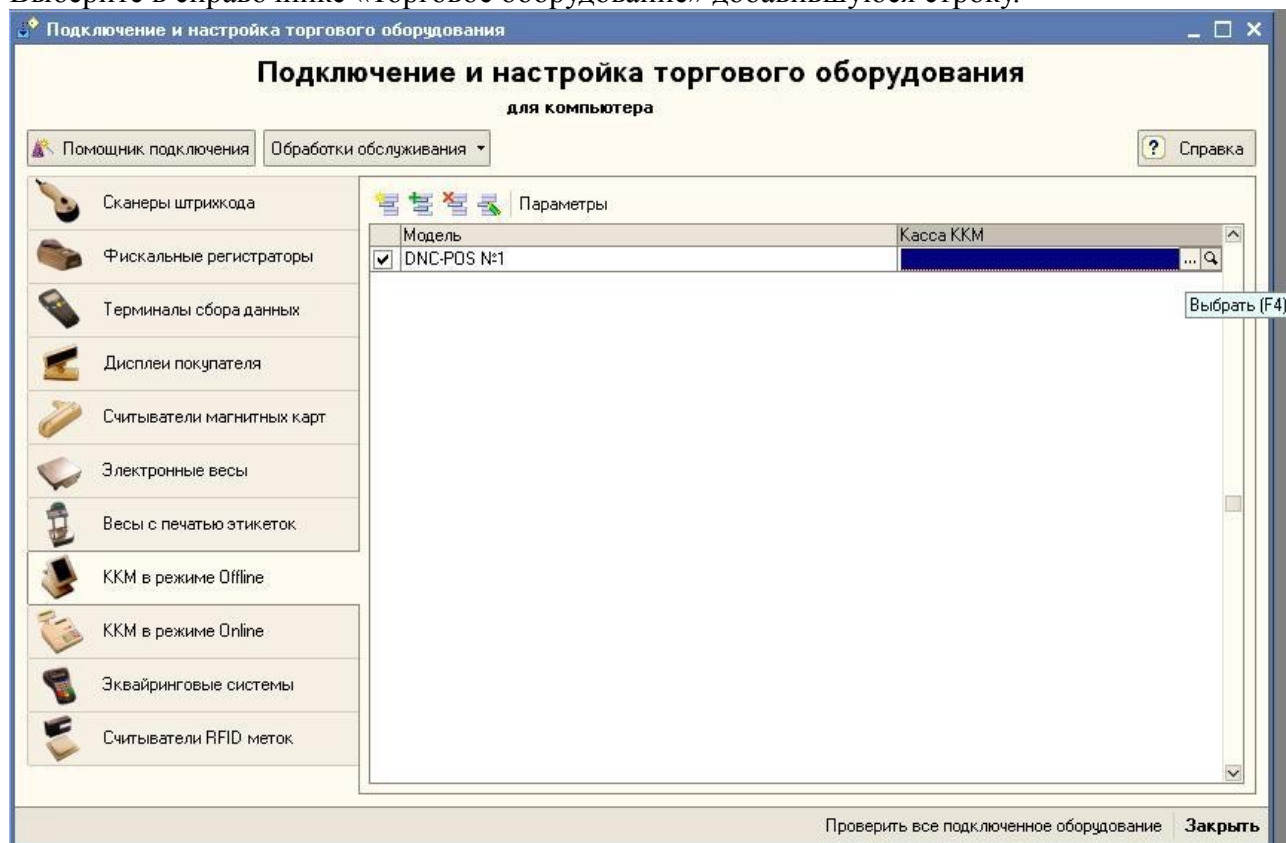
В появившемся списке найдите обработку с наименованием «ДЭНСИ: КАССА» и выберите её двойным кликом. Введите наименование кассового места в поле «Наименование», а в поле «Модель» выберите «ККМ под управлением «ДЭНСИ: КАССА»».



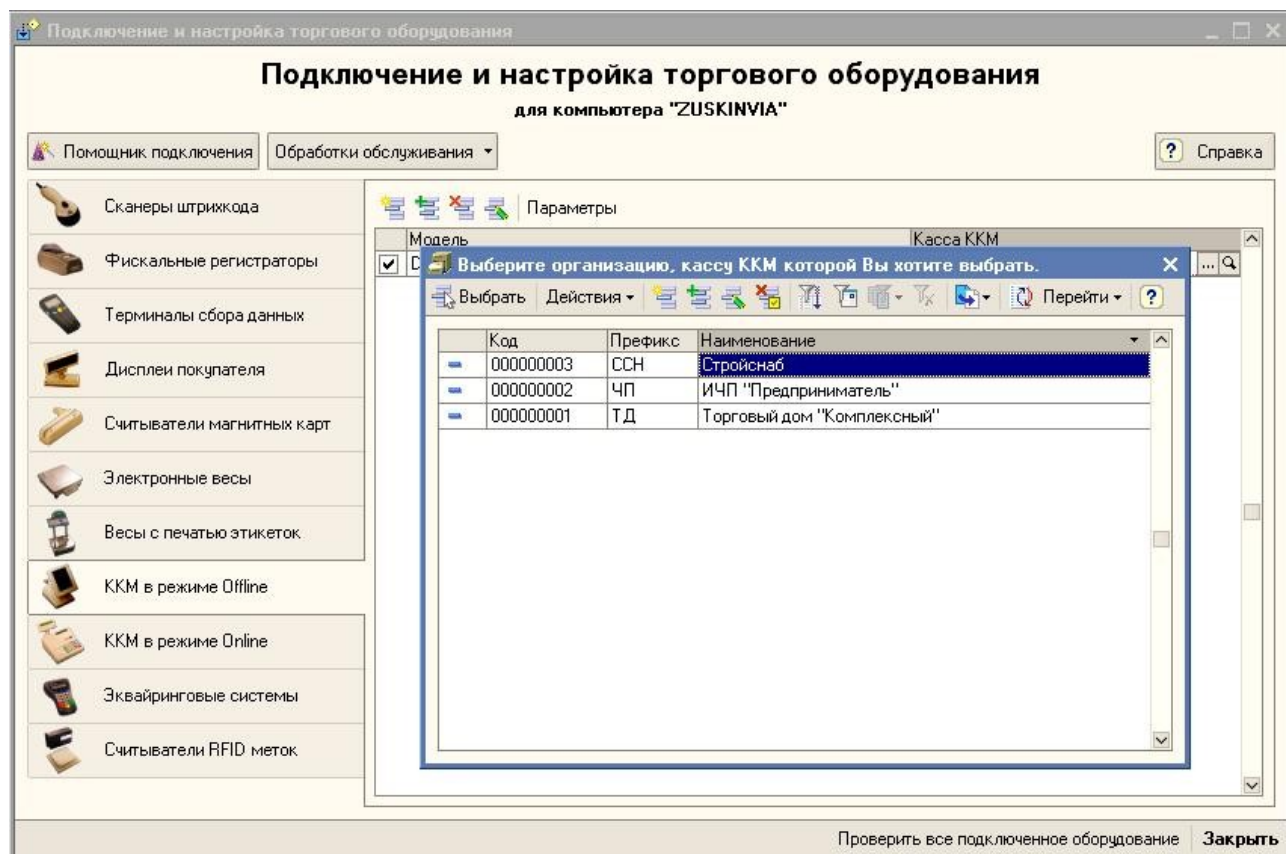
Нажмите кнопку [OK]



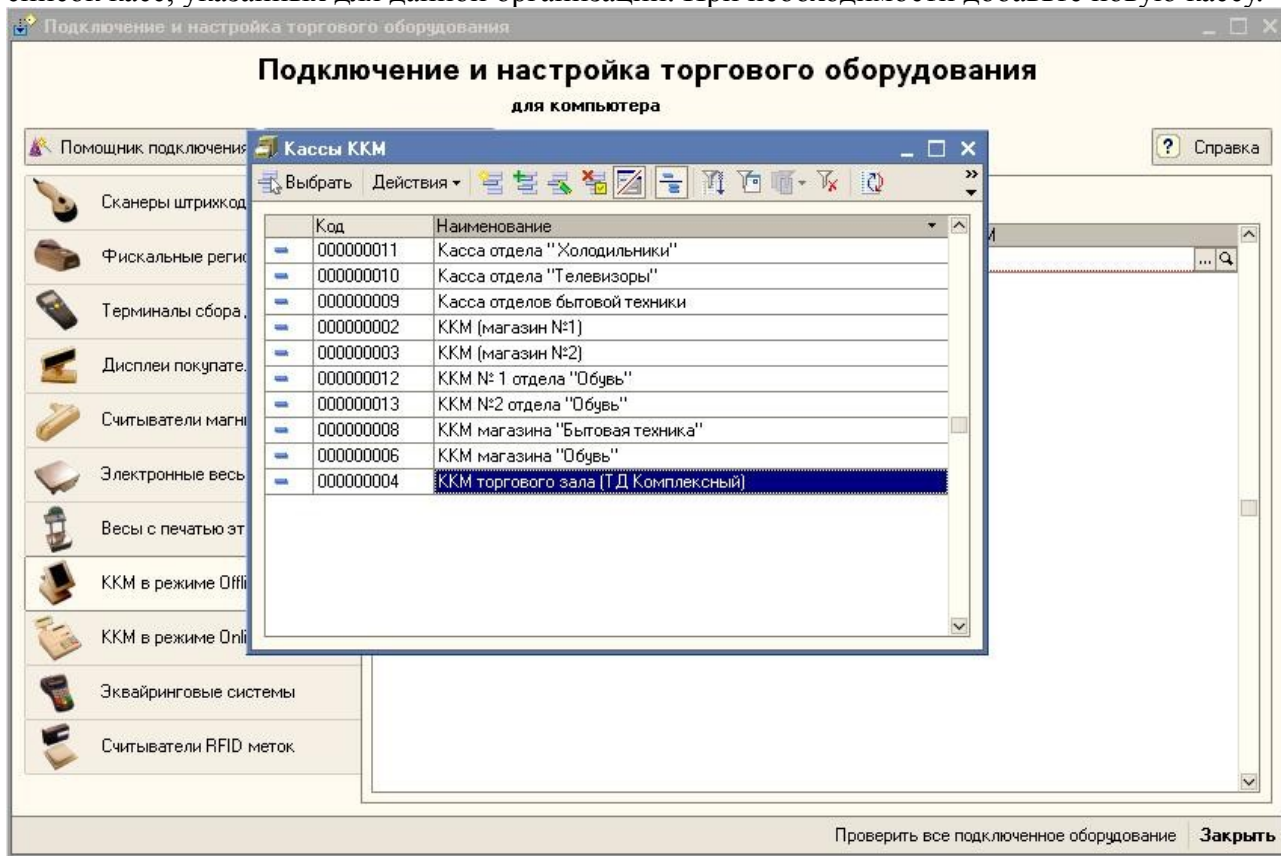
Выберите в справочнике «Торговое оборудование» добавившуюся строку.



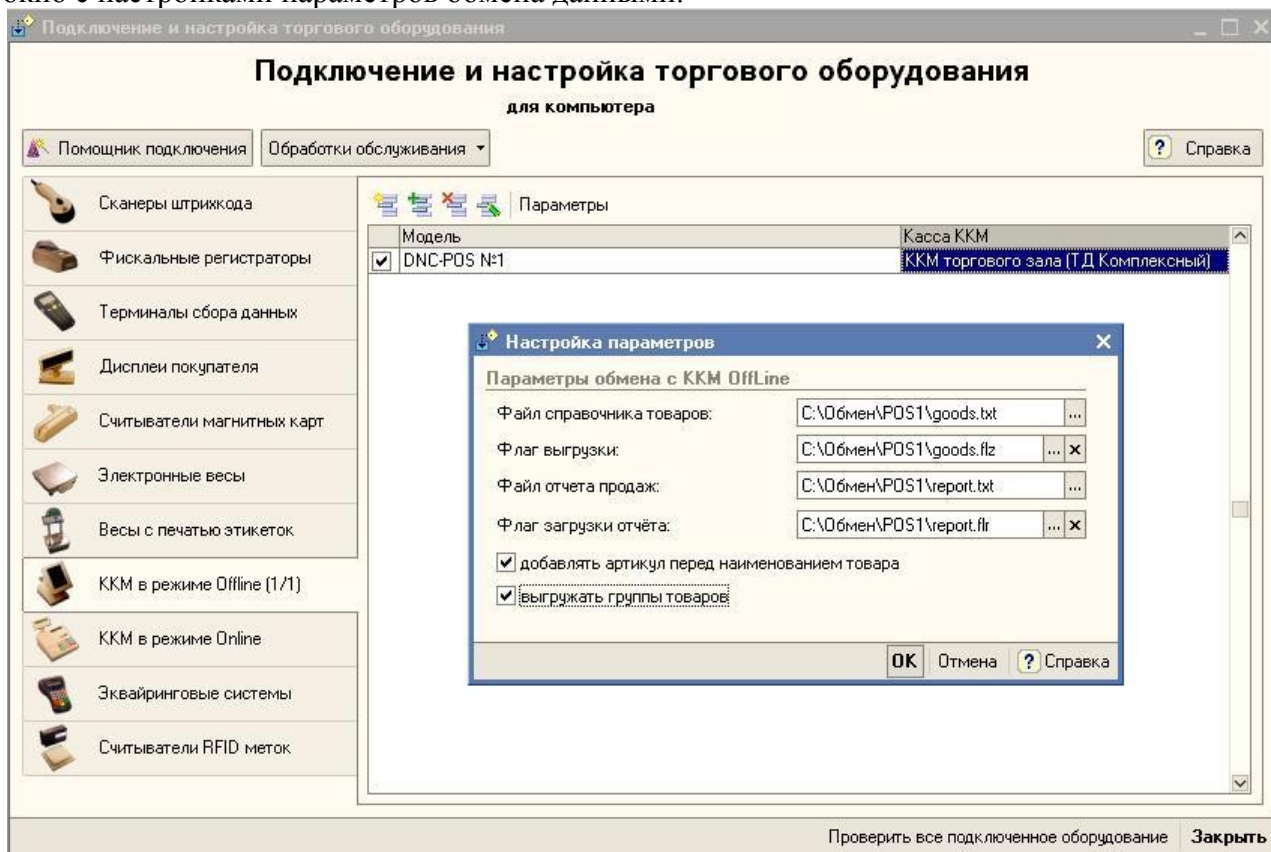
Нажмите кнопку [...] справа от поля с заголовком «Касса ККМ». Откроется окно со списком собственных организаций, созданных в программе (если организации еще не создавались, введите данные о своей фирме).



Выберите организацию, которой принадлежит подключаемая касса, на экране появится список касс, указанных для данной организации. При необходимости добавьте новую кассу.



Выберите кассу двойным кликом на строке с её наименованием. После возврата в окно «Подключение и настройка торгового оборудования» нажмите кнопку [Параметры] (строка с только что созданной подключаемой кассой должна быть выделена). На экране появится окно с настройками параметров обмена данными.



Параметр **«Файл справочника товаров»** задаёт каталог и имя файла, в который будет выгружаться список товаров для кассового места. Этот параметр обязателен.

Параметр **«Флаг выгрузки»** задаёт каталог и имя файла-флага, который используется для подачи ДЭНСИ: КАССе команды начать загрузку справочника. Если этот параметр оставить пустым, то справочник товаров необходимо будет загружать вручную средствами ДЭНСИ: КАССы.

Параметр **«Файл отчета продаж»** задаёт каталог и имя файла, содержащего отчёт о продажах, зарегистрированных кассовой системой. Этот параметр обязателен.

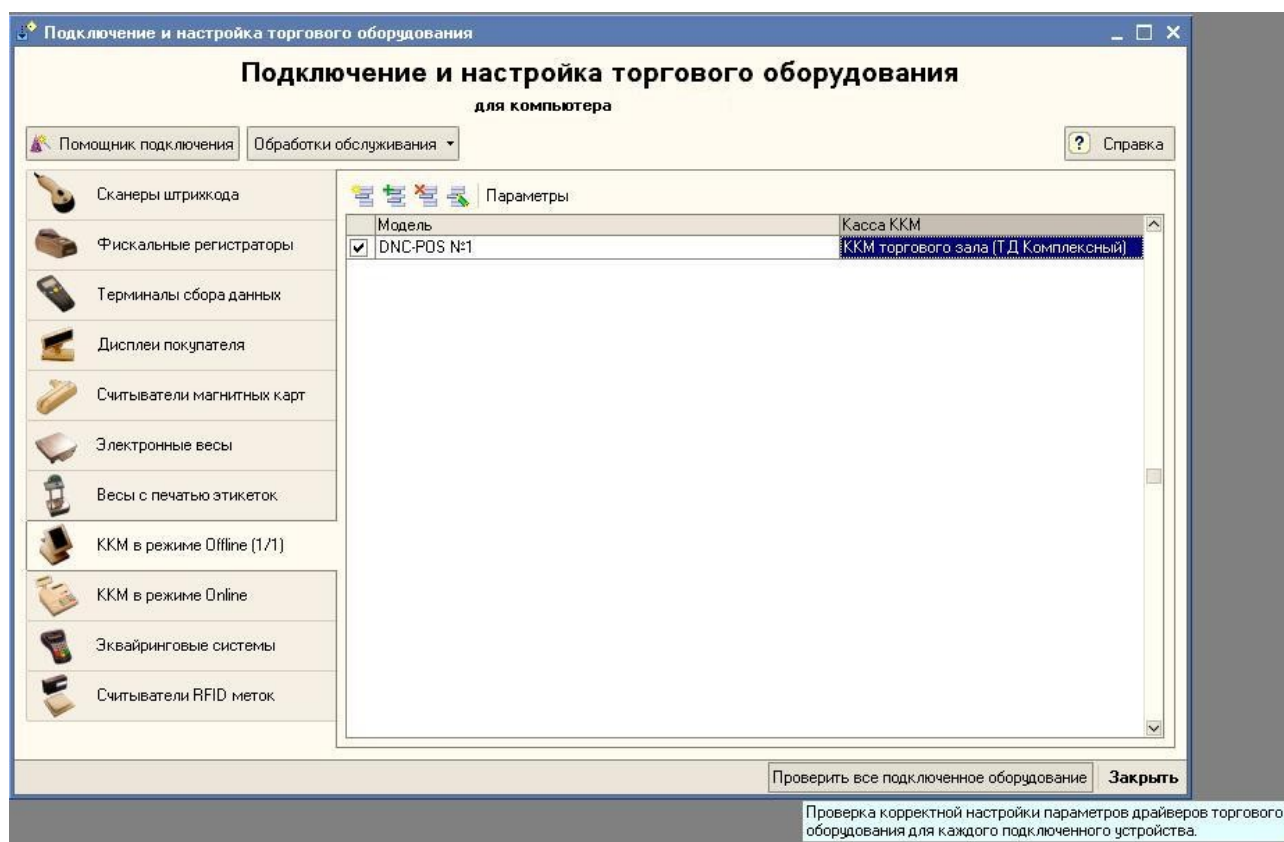
Параметр **«Флаг загрузки отчёта»** задаёт каталог и имя файла-команды кассовой программе сформировать отчёт о продажах. Если этот параметр оставить пустым, то отчёт необходимо будет выгружать вручную средствами ДЭНСИ: КАССы.

При организации схемы обмена данными ДЭНСИ: КАССы с 1С по локальной сети может использоваться любой доступный на чтение и запись сетевой каталог. Он может находиться как на ПК с ДЭНСИ: КАССой или на ПК с 1С, так и на любом доступном в сети ПК.

Флажок **«Добавлять артикул перед наименованием товара»** позволяет организовать поиск и регистрацию товаров по артикулу на кассовом месте. Если флажок установлен, то при выгрузке товаров перед наименованием товара будет автоматически добавляться его артикул. Флажок **«Выгружать группы товаров»** - если флажок установлен, то на кассовом месте товары будут отображаться с учётом иерархии групп, созданной в справочнике «Номенклатура» 1С, иначе все товары попадут в ДЭНСИ: КАССу единым списком.

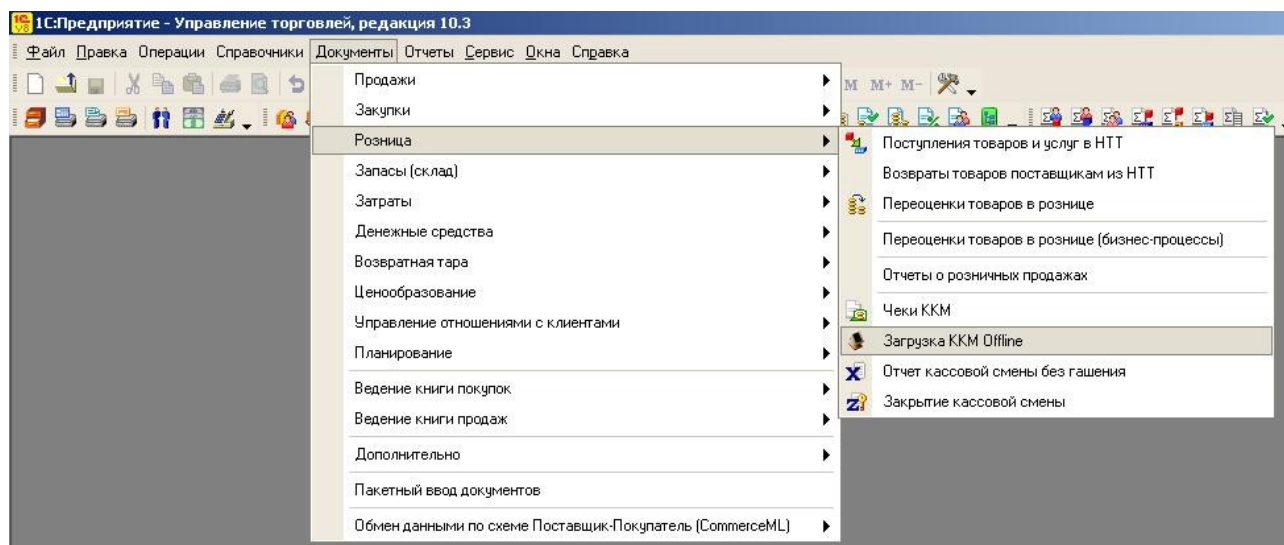
Настройте необходимую конфигурацию обмена данными.

Обязательно! Нажмите кнопку [Проверить все подключенное оборудование]

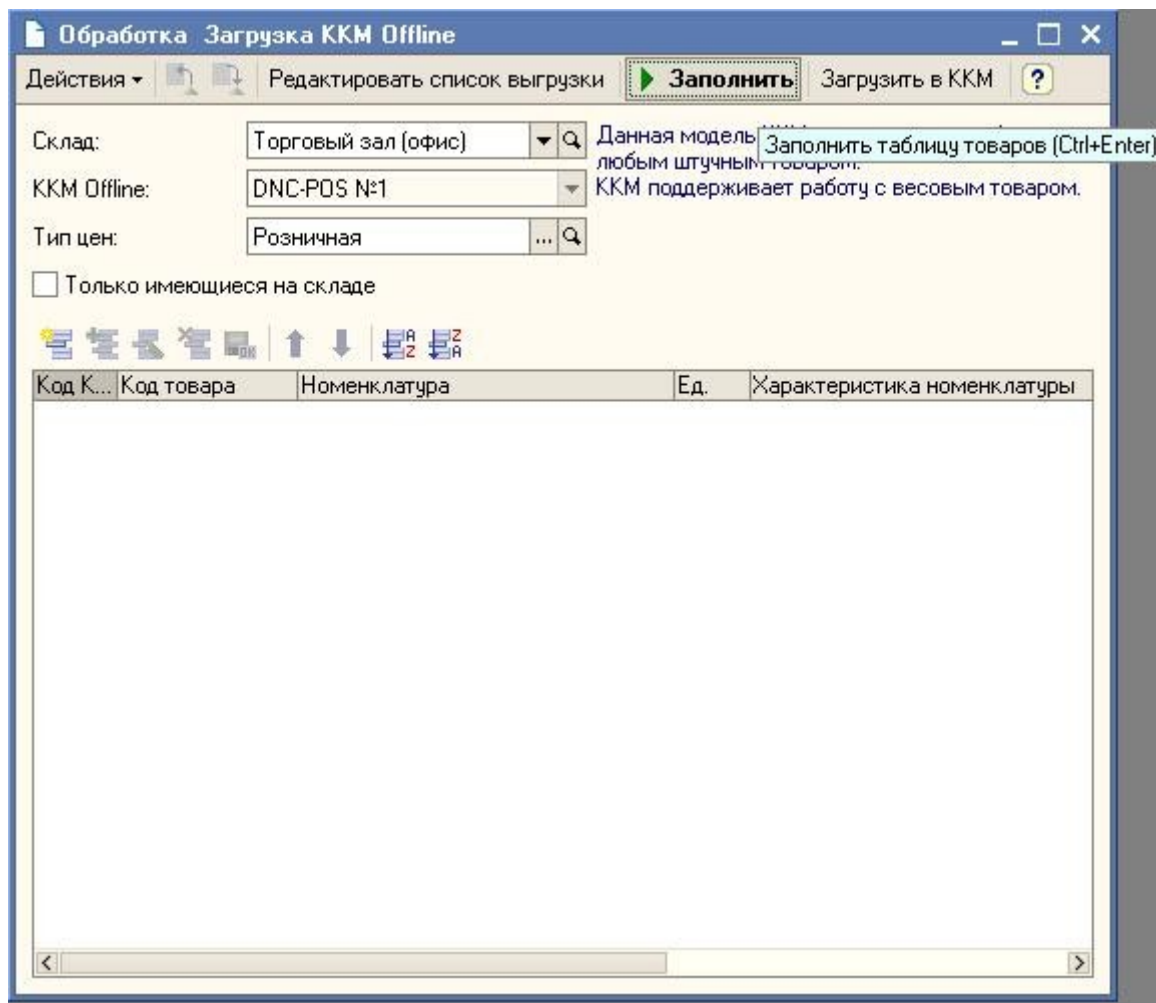


Подключение и настройка обработки обмена завершены.

Для выгрузки справочника товаров в ДЭНСИ: КАССу выберите пункт меню [Документы] → [Розница] → [Загрузка KKM Offline]



Укажите склад и тип используемых цен. При необходимости поставьте флажок [v]«Только имеющиеся на складе» - в таком случае будут выгружены только товары с ненулевым остатком на выбранном складе.



Нажмите кнопку [Заполнить]

Обработка Загрузка ККМ Offline

Действия ▾ Редактировать список выгрузки Заполнить Загрузить в ККМ ?

Склад: Торговый зал (офис) Данная модель ККМ поддерживает работу с любым штучным товаром.
ККМ Offline: DNC-POS №1 ККМ поддерживает работу с весовым товаром.
Тип цен: Розничная

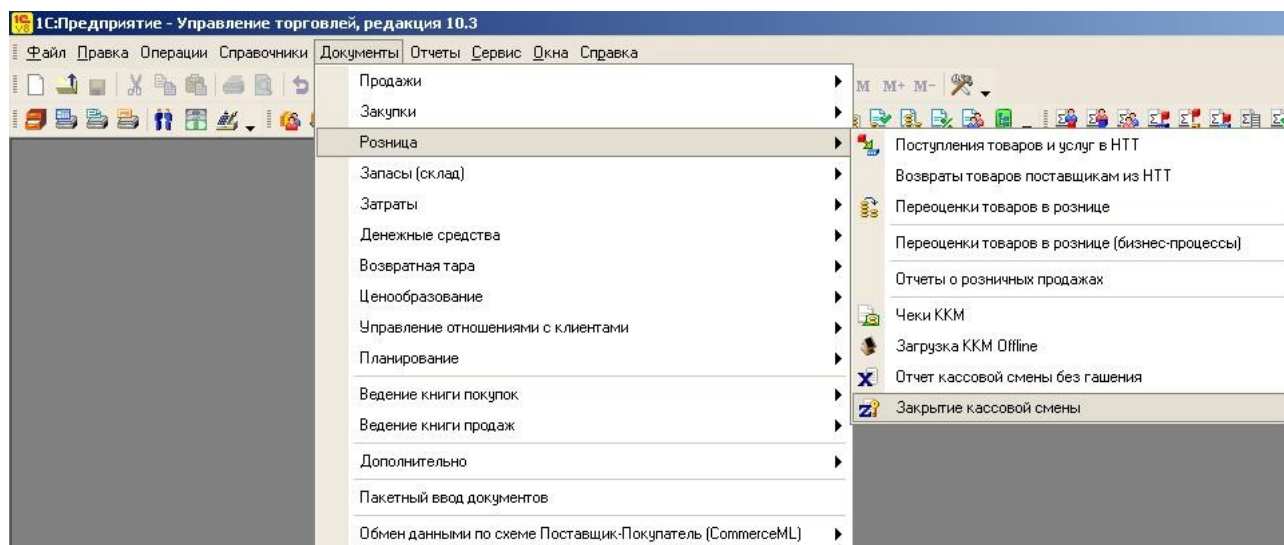
☐ Только имеющиеся на складе

Код К... Код товара Номенклатура Ед. Характеристика номенклатуры

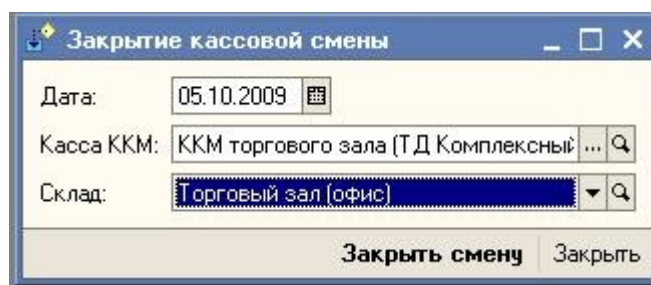
2	46005533	Петр I легкие	100 шт	
5	2000020621665	Грильяж (конфеты)	кг	
6	2000020591661	Белочка (конфеты)	кг	
7	2000020581662	Мишка (конфеты)	кг	
8	2000020601667	Барбарис (конфеты)	кг	
9	2000020611666	Фруктовые (конфеты)	кг	
11		Крупа "Геркулес"	кг	
14	2000018967157	Женские сапоги с натуральным ...	пара	
15	2000019377153	Женские модельные туфли	пара	
17	2000019327158	Мужские мокасины	пара	
18	2000018987155	Женские ботфорты коричневые	пара	
19	2000019187158	Сапоги жен. низкие	пара	
20	2000019057154	Женские сапоги с искусственны...	пара	
21	2000018977156	Мужские сапоги с натуральным м...	пара	
22	2000019367154	Ботинки женские натуральная ко...	пара	
23	2000019307150	Ботинки женские демисезонные	пара	

После отображения в таблице списка выгружаемых товаров нажмите кнопку [Загрузить в ККМ]

Для получения от кассового места отчёта о продажах выберите пункт меню [Документы] → [Розница] → [Закрытие кассовой смены]



Укажите кассу и склад и нажмите кнопку [Заккрыть смену]



Закрытие кассовой смены

Дата: 05.10.2009

Касса ККМ: ККМ торгового зала (ТД Комплексный)

Склад: Торговый зал (офис)

Заккрыть смену Заккрыть

Отчет о работе будет выведен в журнале служебных сообщений 1С.

**Руководство по подключению и использованию обработки обмена данными для
«1С: Управление торговлей 10.3» на платформе «1С: Предприятие 8.1»**

Версия документации 1.0.0 от 06.10.2009 г.

© ГРУППА КОМПАНИЙ «ДЭНСИ» 2009 г.

Группа компаний «ДЭНСИ»

РФ, 115191, г. Москва, Холодильный пер., д.3, корп.1

www.dnc.ru

Отдел продаж (495) 781-54-45

Отдел технической поддержки (495) 781-81-63

Разработка специализированного программного обеспечения

Сайт департамента ИТ

www.dnc-soft.ru

Отдел продаж

sales@dnc-soft.ru

Техническая поддержка

support@dnc-soft.ru

Автоматизация торговых предприятий

Сайт департамента автоматизации

www.dnc-auto.ru

Отдел продаж

sales@dnc-auto.ru

Техническая поддержка

support@dnc-auto.ru

Продажа торгового оборудования

Сайт магазина торгового оборудования

www.dnc-trade.ru

Отдел продаж

sales@dnc-trade.ru

Техническая поддержка

support@dnc-trade.ru